

Grodziska Słupska i powiatu słupskiego (cz. 1)

Opracowanie: Władysław Goliński

Ustka, kwiecień- czerwiec 2019

Spis treści dla cz. 1

Grodziska a niegdysiejsze osadnictwo.....	3
Wstęp.....	3
Kultura przedłużyczka- osadnictwo na Pomorzu (pow. słupski).....	5
Grodziska ludności kultury łużyckiej i słowiańskie.....	8
Osadnictwo grodowe i grodziska powiatu słupskiego.....	10

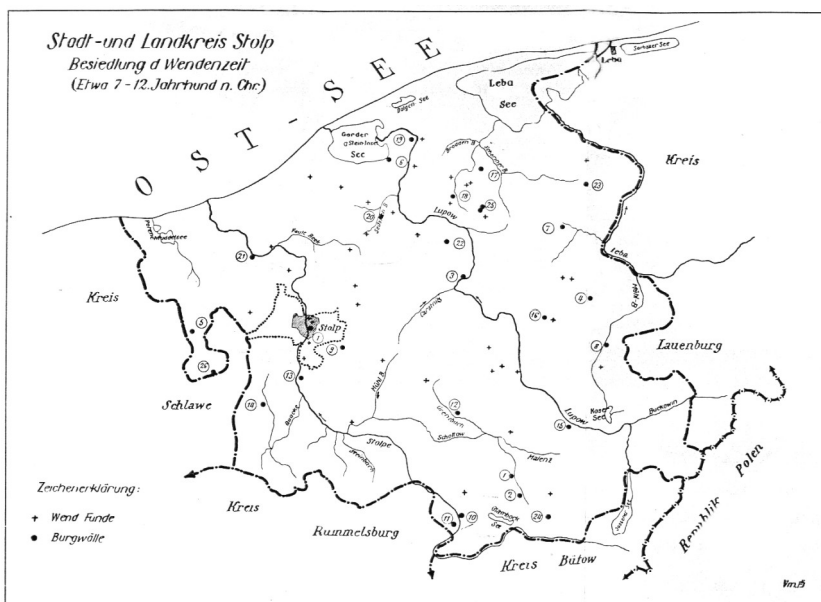
Grodziska a niegdysiejsze osadnictwo

Wstęp

Za podstawę do tego opracowania przyjęto dokonane przez Jerzego Olczaka i Kazimierza Siuchnińskiego *SPRAWOZDANIE Z BADAŃ WERYFIKACYJNYCH GRODZISK PRZEPROWADZONYCH NA TERENIE POWIATU SŁUPSKIEGO*. (jesień 1968- 1970)ⁱ.

Prezentowane mapy opierają się na mapkach z ww. opracowania i obejmują Pomorze Środkowe w granicach administracyjnych województwa koszalińskiego z okresu czasu, kiedy dokonywano badań i kiedy opracowano sprawozdanie. Nie jest to (taki podział administracyjny) jednak tak ważną sprawą, bo analizy zasiedleń trzeba i tak zrobić ponad wszelkimi podziałami administracyjnymi dokonany ostatnio, w czasach nowożytnych. Istotna różnica, jeśli chodzi o rozległość terytorialną powiatu słupskiego, to przyporządkowanie gminy Kępice w nowych granicach administracyjnych a ważne jest to z powodu występujących tam kilku ważnych zabytków archeologicznych- tu nieuwzględnionych. Kiedyś gmina ta nie wchodziła do powiatu słupskiego, a więc na poniższych mapach nie występują wymienione zabytki w obszarze powiatu słupskiego, bo były one wówczas poza jego granicami.

Według Waltera Wittaⁱⁱ, naszego regionalisty z lat 30- tych i 40- tych XX w. „pierwszym badaczem naukowym, który zajmował się systematycznym przeprowadzeniem badań grodzisk był Oskar Szuster. Zamieścił on w swojej książce pt.: *Pogańskie szańce Niemiec*, Dreźnie 1869ⁱⁱⁱ, około 350 obwałowań poznanych w Niemczech. W swojej znacznej części przynależne do wschodnich Niemiec, które szczegółowi sam tylko dr Robert Behla. Jego dzieło nosi tytuł: *Przedhistoryczne obwałowania dookólne we wschodnich Niemczech*, Berlin 1888^{iv}. Dla tego obszaru obejmującego pruską prowincję na wschód od Łaby, obu Meklemburgii, prowincji Saksonii i wolnego miasta Saksonii zostały po dokonanych poszukiwaniach zinwentaryzowane 1049 obwarowania. W powiecie słupskim według tego zestawienia są uwzględnione jedynie dwa grodziska.



Ryc. 1 Mapka powiatu słupskiego z zaznaczonymi miejscami występowania grodzisk, pochodzi z wymienianej już wcześniej książki W. Witta o grodziskach. Niemal wszystkie te grodziska do dzisiaj można jeszcze zobaczyć jako istniejące faktycznie w terenie, ciężko jednak do nich trafić- nie są oznakowane. Numery na mapce odpowiadają opracowaniu Witta.

Warto wspomnieć o nazwach, którymi ludność miejscowa określała grodziska. Poniżej zamieszczam jedynie krótki fragment z książki Waltera Witta, w moim tłumaczeniu.

Nazwa grodzisk

Grodziska otrzymały od tubylczej ludności różnorodne nazwy. Zwyczajową nazwą jest „Góra Zamkowa” („Schlossberg”). Również w tabelach sondażowych nazwa ta stanowiła dominujące określenie grodziska. Określenie to relacjonuje kojarzenie tej góry z funkcjonowaniem na niej zamku.

Rzadziej występujące określenie to: „Szwedzkie Szańce” („Schwedenschanze”). A to chyba z uwagi na kołatające się jeszcze gdzieś tam po głowie wojny szwedzkie, które pozwoliły na utworzenie się takiego określenia. Szwedzi powinni te wały sypać, mówią o tym jednakże tylko opowiadania. To tylko łączy w tym wszystkim poszczególne obwałowania. O obwarowaniach z Potęgowa opowiada się, że miała tu miejsce straszliwa rzeź. Polegli żołnierze jakoby mieli być pogrzebani na pagórku, który to znajduje się opodal. Opisy tych wszystkich miejsc zostały starannie zestawione w zakończeniu drugiej części sprawozdania odnoszącego się dla poszczególnych obwałowań.

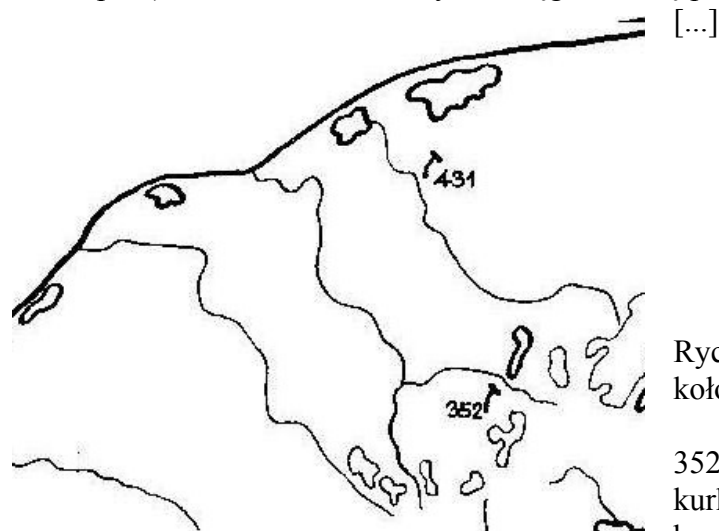
W powyżej omawianym zestawieniu dla obwałowań zostało przyjęta nazwa; „grodzisko” („Burgwall”). Taka nazwa, jednakże może wywołać nieporozumienia, wszak konstrukcje te to nie grody w zwyczajowym odbiorze prehistorii, widziane jako zwykłe place jakie są również pozostałością z wcześniejszych epok a ponowna, wielokrotna ich zabudowa następuje ze względu na przychylność położenia. Nazwa takich dookolnych fortyfikacji ziemnych ma w literaturze także swoje uzasadnienie, takie obwałowania dookolne mają swoich stałych mieszkańców, są zasiedlone. Mieszkańcy owi w przypadku wystąpienia nagłej konieczności dają schronienie tym co pilnie tego potrzebują ze względu na napaść wroga. Znalezienie schronienia w obwałowaniach, podwyższonych solidnym murem, to znalezienie w bezpośrednim otoczeniu „opiekę boską”. Tu, w tym właśnie miejscu ma się poczucie silnie oddziaływującej ochrony boskiej.

Ze względu na konstrukcję wałów rozróżnia się wysokie i niskie grody. Każde grodzisko znajduje się na naturalnej w terenie wysokości i charakteryzuje się silnymi umocnionymi obwałowaniami, gdzie rozmieszczone są świadomie obniżenia, pozwalają prowadzić obronę właśnie tu przez rozmieszczenie wzmocnionych stanowisk obronnych^v.

Kultura przedłużycka- osadnictwo na Pomorzu (pow. słupski)

Za kulturę poprzedzającą kulturę łużycką archeolodzy uważają kulturę przedłużycką i wyraźnie ją wyodrębniają dzieląc ją jeszcze na kilka kultur wyodrębnionych obszarowo.

M. Gedl we wstępie do swojej książki o tej kulturze mówi: [...] Dyskusyjny natomiast charakter ma sprawa zasięgu kultury przedłużyckiej na Pomorzu. W 1958 roku J. Kostrzewski w pracy poświęconej kulturze łużyckiej na Pomorzu omówił starszy okres epoki brązu na tym terenie podtrzymując swój już dawniej wypowiedziany sąd o obecności kultury przedłużyckiej na całym Pomorzu, wraz z Pomorzem Zaodrzańskim, położonym już na lewym brzegu dolnej Odry. W tymże roku ukazała się publikacja materiałów z pierwszych trzech okresów epoki brązu z terenu Pomorza (K. Kersten, 1958). W ślad za tą pracą ukazał się krótki komentarz H. J. Eggersa (1963), w którym omówiono sytuację kulturową na Pomorzu w I—III okresach epoki brązu i zwrócono uwagę na wyraźnie mieszany charakter kultury w II okresie, o elementach zarówno nordyjskich, jak i pochodzenia południowego. Rozwojowi kultur w pierwszych trzech okresach epoki brązu na Pomorzu poświęcił też uwagę K. Siuchniński (1963), który, uznając obecność kultury przedłużyckiej na Pomorzu, zwraca uwagę na istnienie na tym terenie wyraźne lokalnych tendencji rozwojowych. Pomimo tych zastrzeżeń J. Kostrzewski (1966, s. 40—44, mapa 5) lokalizował w zwartym zasięgu kulturę przedłużycką na terenie całego Pomorza^{vi}.

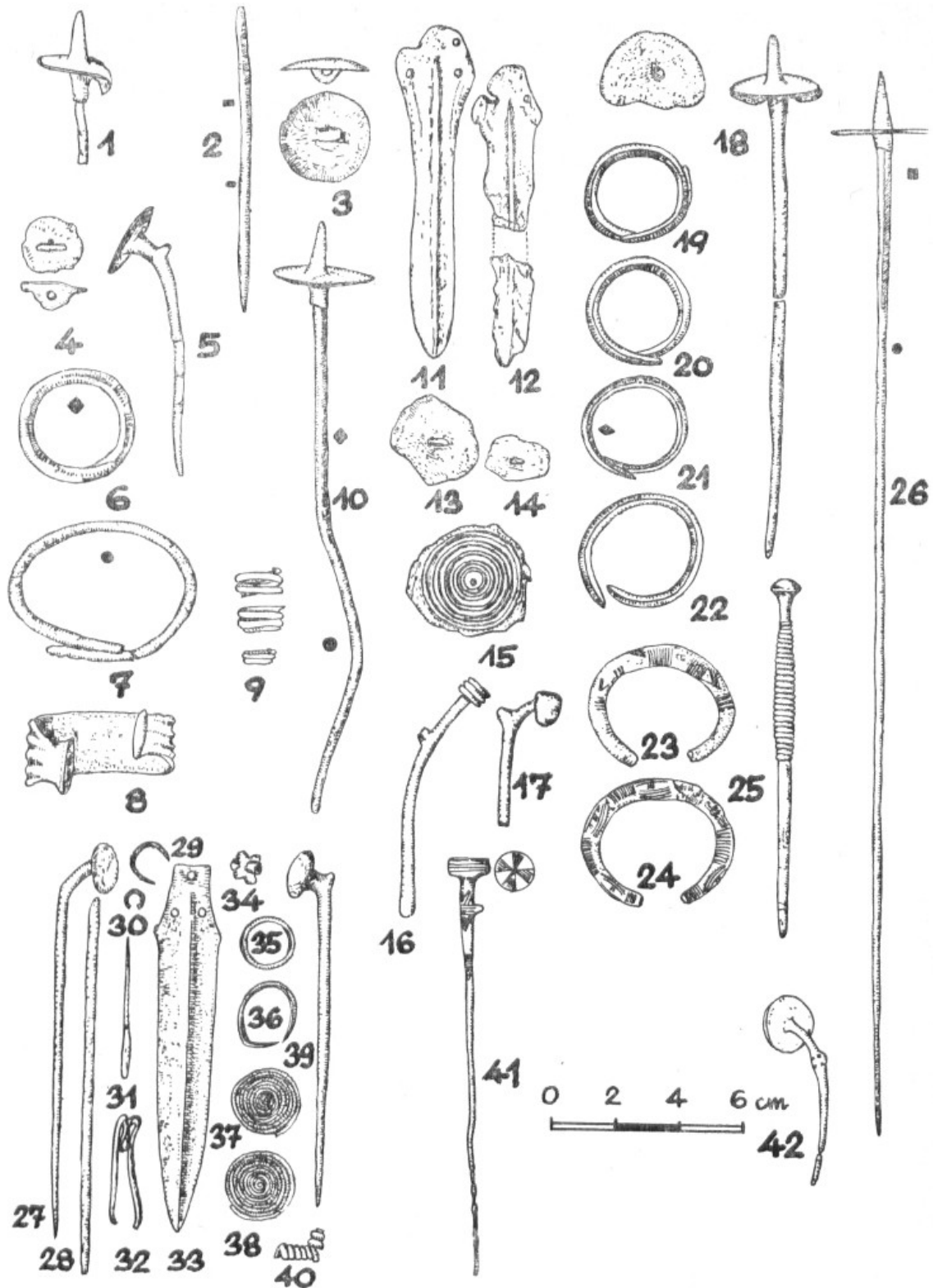


Ryc. 2 Fragment mapki pokazujący znaleziska kultury przedłużyckiej koło Słupska

352 Pomysk Mały, pow. Bytów. Z grobu kurhanowego pochodzi szereg wyrobów brązowych: sztylet z trzema otworami na nity, dwie szpile uchate, fragment szpili, szydło, szczypczyki i inne drobne przedmioty (tabl. XXVI, 27-40). Lit: H. J. Eggers, 1938, s. 221, ryc. 17; K. Kersten, 1958, s. 96, tabl. 104, nr 932; M. Gimbutas, 1965, s. 87, ryc. 46.

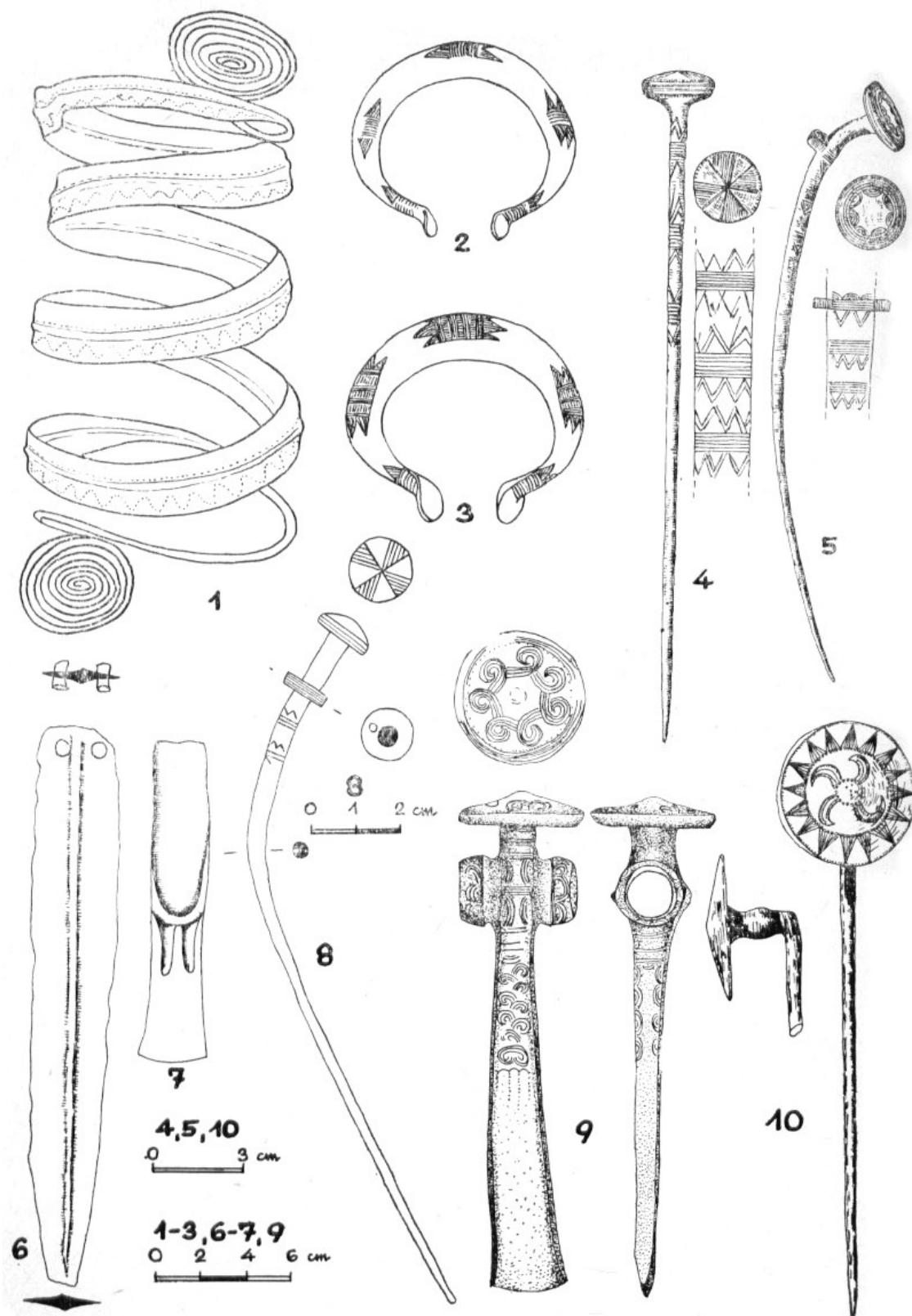
431 Siodłonie, pow. Słupsk. Z cmentarzyska kurhanowego pochodzi brązowa szpila uchata (tabl. XXVI, 42), SMB. I. c. 3492, i fragment naczynia zdobionego listwą plastyczną, SMB. I. c. 3449b. Lit.: K. Kersten, 1958, s. 95, tabl. 102, nr 914.

Jakkolwiek ludność kultury przedłużyckiej nie buduje osad warownych posiadających wały obronne (pozostałość po nich to są właśnie grodziska) nie mogłem się oprzeć pokusie pokazania jak finezyjne już potrafią być wyroby z brązu w I i II okresie brązu (Wczesny (I) okres epoki brązu; 1700—1450 p.n.e. Starszy (II) okres epoki brązu; 1450—1200 p.n.e.). Do przedstawienia tychże wybrałem dwie karty z książki Marka Gedla.



Tabl. XXVI. Wyroby brązowe ze strefy wpływów kultury przedłużyczej na Pomorzu:
 1-10 — Pyrzyce, m. pow.; 11-25 — Lubiatowo, pow. Pyrzyce; 26 — Letnin, pow. Pyrzyce;
 27-40 — Pomysk Mały, pow. Eytów; 41 — Węgorzewo Szczecineckie, pow. Szczecinek; 42 —
 Siodłonie, pow. Słupsk.

Ryc. 3 Wyroby brązowe ze strefy wpływów kultury przedłużyczej na Pomorzu; wg M. Gedl^{vii}



Tabl. IV. Wyroby brązowe kultury przedłużyckiej:

1-3 — Rudna, pow. Wyrzysk; 4-5 — Wolica Nowa, pow. Włocławek; 6-7 — Stauchitz, Kr. Riesa; 8 — Jordanów, pow. Dzierżoniów, grób D; 9 — Meissen, m. pow.; 10 — Frankfurt-Güldendorf.

Ryc. 4 Wyroby brązowe kultury przedłużyckiej; wg M. Gedl^{viii}

Grodziska ludności kultury łużyckiej i słowiańskie

Omawiane w tym opracowaniu grodziska stanowią miejsca niegdyś obronne ludności kultury łużyckiej i późniejsze słowiańskie.

1. **Grodziska ludności kultury łużyckiej na Pomorzu** były użytkowane ok. VII w.-IV w. p.n.e. i budowane jako osady obronne, a więc musiały być odpowiednio duże powierzchnie dla zamieszkania wewnątrz zabudowy mieszkalnej. Grodziska budowano najczęściej na wyspach lub półwyspach, powierzchnia zabudowy wynosiła od 1 ha do 5 ha. Za przykład można wziąć gród w Gałęzinowie, do dziś jest grodzisko z trzech stron opasane ciekami wodnymi-tylko od południa ma wał zaporowy ziemno- drewniany. Chodziło więc o wybranie pod osadę takiego miejsca w terenie, które było możliwie najbardziej chronione samym ukształtowaniem terenowym miejsca. „Wyspę” od strony wody otoczono falochronem- częstokołem z kilkunastu tysięcy pali wbitych ukośnie w dno rzeki oraz wałem o szerokości ok. 2,5 m i wysokości około 3-4 m, składającym się z trzech rzędów jakby skrzyń bez dna, wypełnionych ziemią, od wewnątrz podpartych słupami rozstawionymi stosunkowo rzadko. Ściany skrzyń utworzono z bierwion ułożonych poziomo i wzajemnie zahaczanych za pomocą odpowiednich wycięć, a od zewnątrz oblepionych gliną. Od strony tam, gdzie nie było przystępu bezpośredniego do rzeki częstokół wbity u podstawy wału a sam wał jest obecnie szeroki w podstawie ok. 10 m, wysokości ok. 3 m, to są obecne wymiary wału zaporowego z pewnością ziemia się osunęła przez wieki podlegania zmiennym warunkom atmosferycznym i braku konserwacji. Konstrukcja wału zaporowego była podobna jak od strony strug wodnych tworzących fosę. Zakładam, że ulica wzdłuż wałów to ulica dookólna i wyznacza ona południową granicę osady. Wnętrze grodu było dostępne przez bramę, do której wiódł most kilkunastometrowej długości. Konstrukcja mostu składała się z pali, na których osadzono belki poprzeczne, dźwigające pomost.

W Biskupinie od strony wewnętrznej wału wokół całego osiedla biegła droga, wyłożona drewnem, przy bramie zaś znajdował się plac o wymiarach ok. 25 x 25 m. Ulica okólna łączyła wyłoty równoległych ulic (o szerokości ok. 3m). Niestety, nie udało się ustalić dokładnych danych dotyczących daty powstania osady warownej w Gałęzinowie ze względu na nikłość śladów, co świadczy nie o ubóstwie budownictwa w tym okresie, lecz o małym zaawansowaniu dotychczasowych badań.

Domniemana realizacja budowy obronnej osady Gałęzinowo na podstawie budowy Biskupina. Dzięki badaniom archeologów wiemy, że gród pod Biskupinem wzniesiono nader szybko; znamy także kolejność prac. Najpierw zniwelowano wyspę i wkopano słupy, zabezpieczając je przed osiadaniem; następnie ułożono drogi i podłogi, a dopiero na końcu zbudowano ściany. Realizacja tego grodu nie miała charakteru żywiołowego czy spontanicznego, lecz była wykonana wedle jakiegoś przemyślanego projektu. Budulcem było oczywiście drewno.

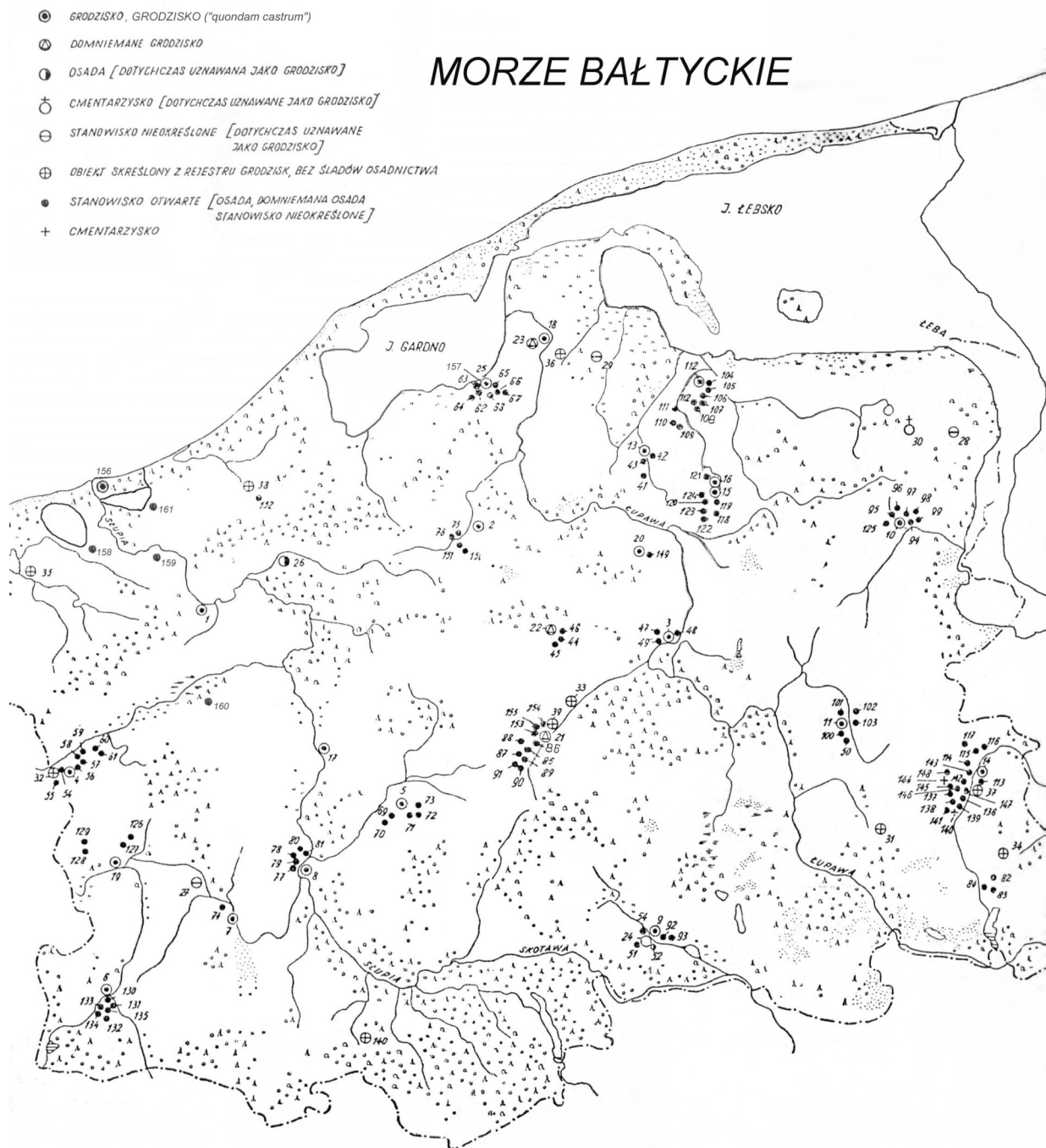
Schylek kultury łużyckiej. W VI- V w. p.n.e. kultura łużycka dobiegła swego kresu. Przyczyn tego było wiele. Głównymi mogły być zmiany klimatu. Nastąpiło zwiększenie się rocznej sumy opadów, powodujące podniesienie poziomu wód w rzekach i jeziorach, a więc zniszczenie upraw oraz osad znajdujących się nisko, a także zabagnienie czarnoziemów, zmuszające do przesunięcia upraw na lekkie gleby piaszczyste. W VI w. p.n.e. ludność kultury pomorskiej zaczęła swą wędrówkę na południe, aż do Bobru, a nieco później ludność wschodnio-łużyckiej- na zachód. Nadto około 500 r. p.n.e. irańscy koczownicy- pasterze, Scytowie, dotarli znad Morza Czarnego do Bramy Morawskiej i przekroczywszy ją rabowali w V w. p.n.e. obszary wzdłuż Odry oraz Sieradzkie i wschodnią Wielkopolskę- ustały kontakty handlowe między poszczególnymi osadami, bo zniszczono sieć osadczą.^{ix}

Wedle niektórych kultura łużycka utworzyła podłoże, na którym kultura ziem Polski rozwijała się aż do czasów powstania państwa polskiego.

2. **Grodziska Słowian Zachodnich** na Pomorzu; grody obronne były zamieszkiwane przez Słowian w miejscu niegdyś osad obronnych ludności kultury łużyckiej, pozosta-

wionych odłogiem od IV w. pne. Słowianie zagospodarowywali te miejsca już od VII w. ne., nie mniej większość grodów powstaje w VII- IX w. Jeśli chodzi o powstawanie małych grodów (warowni) budowanych od początku przez ludność słowiańską w miejscu dzisiejszego powiatu słupskiego, to ich powstawanie również datuje się głównie w VII, VIII, IX wieku. Ze względu na niewielką ilość miejsca wewnątrz obwałowań (na majdanie) nie można było umieszczać jakiegokolwiek zabudowy mieszkalnej- miejsca starczało ledwie na magazyn broni czy amunicji. W każdym omawianym wyżej grodzisku, w niniejszym opracowaniu, są podawane jego konkretne wymiary (o ile daje się je obecnie ustalić) i okres jego użytkowania.

Osadnictwo grodowe i grodziska powiatu słupskiego



Ryc. 5 Grodziska i osadnictwo grodowe^x- dokonano korekty jezior lagunowych oraz brzegów rzeki Łęby na stan z ok. 1300r.^{xi} i dokonano też, orientacyjnie, korekty przy ujściu Słupi.

Nr określający grodzisko lub osadę (wg mapy)	Nazwa miejsca- miejscowości, przy której występuje to grodzisko lub osada	Stwierdzenie warstwy kulturowej i mat. archeologicznego	Chronologia	Uwagi szczególne
1	Gałęzinowo- wyżynne, cyplowe z wałem zaporowym (poprzecznym).	tak, stwierdzono	kultura łużycka	wyłącznie mat. „łużycki”

2	Żoruchowo- grodzisko wyżynne, cypłowe z nieznacznie wypukłym majdanem i wałem zaporowym (poprzecznym).	tak, stwierdzono	kultura łużycka(?)	część naczyń ze starszych badań ma nieustaloną chronologię
3	Damno- grodzisko wyżynne, podkowiaste z wklęsłym majdanem.	tak, stwierdzono	VIII/ IX- X wiek	pochodzą stąd ułamki naczyń glinianych kultury łużyckiej i z okresu nowożytnego
4	Gać- grodzisko wyżynne typu pierścieniowego w kształcie nieregularnego owalu z wklęsłym majdanem.	tak, stwierdzono	VIII- X wiek	
5	Głobino- grodzisko nizinne, prawie całkowicie zniwelowane, nie wiadomego typu. Zachowa się jedynie niewielki fragment wału.	tak, stwierdzono	IX- X wiek	
6	Kczewo- grodzisko nizinne typu pierścieniowego w kształcie nieregularnego owalu z wklęsłym majdanem.	tak, stwierdzono	VII- IX wiek	
7	Kończewo- grodzisko nizinne, stożkowane, otoczone suchą (obecnie) fosą i niską fałdą ziemną (wałem?).	tak, stwierdzono	Okres wczesnośredniowieczny i późnośredniowieczny.	
8	Krępa Słupska- grodzisko nizinne, nie wiadomego typu. Zachował się łukowaty fragment wysokiego i szerokiego wału.	tak, stwierdzono	IX wiek	
9	Podole Małe- grodzisko nizinne, znacznie zniwelowane, nie wiadomego typu. Zachował się jedynie fragment wału o stromym stoku zewnętrznym.	tak, stwierdzono	VII/ VIII- IX wiek	
10	Podole Wielkie- grodzisko wyżynne, podkowiaste z wklęsłym majdanem.	tak, stwierdzono	VIII/ IX- X wiek	
11	Potęgowo- grodzisko wyżynne, typu pierścieniowego z wklęsłym majdanem.	tak, stwierdzono	VIII/ IX- X/ XI wiek	pochodzą stąd ułamki naczyń glinianych kultury łużyckiej (?)i z okresu późnośredniowiecznego.
12	Równy- grodzisko wyżynne, cypłowe w kształcie nieregularnego owalu z nieznacznie wypukłym majdanem oraz szerokim i wysokim wałem zaporowym (poprzecznym).	tak, stwierdzono	Okres wczesnośredniowieczny.	na grodzisku wystąpiły warstwy kulturowe wyłącznie z ceramiką „łużycką”.

13	Rumsko- grodzisko wyżynne, dwuczłonowe, cypłowe. Człon I — pierścieniowaty, człon II — z wałem zaporowym.	tak, stwierdzono	IX wiek	
14	Runowo- grodzisko wyżynne, cypłowe, typu pierścieniowatego z wklęsłym majdanem.	tak, stwierdzono	X- XII wiek	z grodziska pochodzą ułamki naczyń glinianych kultury łużyckiej.
15	Siodłonie- grodzisko wyżynne, podkowiaste z nieznacznie wypukłym majdanem.	tak, stwierdzono	Okres wczesnośredniowieczny	
16	Siodłonie- grodzisko wyżynne, typu pierścieniowatego z wypukłym majdanem.	tak, stwierdzono	Okres wczesnośredniowieczny	Ponadto z grodziska pochodzi 1 ułamek naczynia glinianego kultury łużyckiej (?).
17	Słupsk- grodzisko nizinne, zniwelowane w partiach górnych i zabudowane (kościół), pierwotnie zapewne pierścieniowate.	tak, stwierdzono	IX- XIII (?) wiek	Obiekt nie był objęty badaniami weryfikacyjnymi — ograniczono się jedynie do autopsji. Badania wykopaliskowe prowadził tu M. Sikora w latach 1966 — 1967.
18	Smoldzino- grodzisko wyżynne, typu pierścieniowatego z wypukłym majdanem.	tak, stwierdzono	X- XII wiek	
19	Sycewice- grodzisko wyżynne, typu pierścieniowatego z wklęsłym majdanem.	tak, stwierdzono	IX- X wiek	
20	Wiatrowo- grodzisko wyżynne, dwuczłonowe, usytuowane na cypłu. Każdy człon otoczony łukowatym wałem.	tak, stwierdzono	VII/- poł. IX wieku	
DOMNIEMANE GRODZISKA WCZESNOŚREDNIOWIECZNE				
21	Zagórzycza- Domniemane grodzisko nizinne, niewiadomego typu. Całkowita niwelacja umocnień obronnych uniemożliwia rekonstrukcję pierwotnego kształtu i wielkości obiektu.	tak, stwierdzono	Okres wczesnośredniowieczny i późnośredniowieczny	Ponadto pochodzą stąd — 1 ułamek naczynia glinianego o nieokreślonej chronologii i ceramika nowożytna.
DOMNIEMANE GRODZISKA PÓŹNOŚREDNIOWIECZNE				
22	Bięcino- znacznie zniwelowane do-	tak, stwierdzono	Okres późnośre-	Ponadto pocho-

	mniemane grodzisko nizinne niewiadomego typu.		dniowieczny	dzą stąd niekowate żarna kamienne (kultura łużycka?) i ułamki nowożytnych naczyń glinianych.
23	Smółdzino- domniemane grodzisko wyżynne, zapewne typu pierścieniowego z wypukłym majdanem.	tak, stwierdzono	Okres późnośredniowieczny	Ponadto pochodzą stąd różnorodne materiały nowożytne.

STANOWISKA SKREŚLONE Z REJESTRU GRODZISK
(zweryfikowane jako osady, domniemane osady i stanowiska nieokreślone)

24. Dobieszewo, stan. 1. Rodzaj stanowiska: ? Chronologia: Okres wczesnośredniowieczny.

Uwaga: W archiwum Muzeum Narodowego w Szczecinie odnotowano chronologię późnośredniowieczną. Grody kultury łużyckiej na Pomorzu.

25. Gardna Wielka, stan. 1. Osada. Chronologia: Okres wczesnośredniowieczny, późnośredniowieczny i nowożytny.

26. Machowino, stan. 11. Osada. Chronologia: Okres późnośredniowieczny i nowożytny.

27. Mirocin, stan. 1. Rodzaj stanowiska: ? Chronologia: Okres wczesnośredniowieczny.

28. Wolinia, stan. 5. Rodzaj stanowiska: ? Chronologia: Okres wczesnośredniowieczny (?), późnośredniowieczny i nowożytny.

29. Żelazo, stan. 7. Rodzaj stanowiska: ? Chronologia: Okres wczesnośredniowieczny i nowożytny.

STANOWISKA SKREŚLONE Z REJESTRU GRODZISK

(zweryfikowane jako kurhany?)

30. Dargoleza, stan. 2. Dwa, usytuowane obok siebie koliste nasypy ziemne (kurhany?). Bez materiału zabytkowego.

Chronologia: ?

Uwaga: W archiwum Muzeum Narodowego w Szczecinie kurhany (?) te błędnie są lokalizowane w obrębie gruntów wsi Poblocie. Poblocie, zob. Dargoleza, stan. 2.

STANOWISKA SKREŚLONE Z REJESTRU GRODZISK

(bez śladów osadnictwa)

31) Dąbrówno — wybierzysko piasku i żwiru z dużą ilością kamieni polnych, usytuowane na skraju płaskiego, miejscami pofałdowanego terenu.

32. Gać, stan. 3. Na terenie zabudowań gospodarczych usytuowanych w części szczytowej północnego zbocza wyniesienia terenowego.

33. Karzniczka, stan. 3. Płaski teren kształtu owalnego, otoczony dokoła nowożytnym, głębokim rowem z betonowymi ścianami, wypełnionym wodą.

34. Mikorowo- obiekt bez uzasadnienia wprowadzony został do archiwalnego rejestru grodzisk. Jedynie na podstawie lakonicznej informacji miejscowego nauczyciela o istnieniu w Mikorowie bliżej nieokreślonych okopów („Schanzen”).

35. Modła- nieznaczne wyniesienie terenowe kształtu owalnego, o lekko wypukłej powierzchni i łagodnych zboczach.

36. Smółdzino- na terenie lasu sosnowego, dwie długie, naturalne fałdy ziemne.

37. Warcimino- nieznacznie wypukłe wyniesienie terenowe, Ograniczone od północy i południa głębokimi jarami.

38. Wytowno, stan. 5. Płaski, w znacznej części zabudowany teren, otoczony z trzech stron szerokim i głębokim rowem, częściowo wypełnionym wodą.

39. Zagórzycza, stan. 5. Wydłużone wzniesienie o dość łagodnych stokach i wypukłej powierzchni. Północno- zachodnią część wzniesienia zajmuje cmentarz, wschodnią zaś kościół.

40. Żelki- pasmo dość wysokich wzniesień o stromych stokach i wypukłych powierzchniach. Częściowo porośnięte lasem, częściowo pastwisko.

NOWO ODKRYTE STANOWISKA „OTWARTE”

41. Będziechowo, stan. 17. Rodzaj stanowiska: ?

Chronologia: Kultura łużycka (?), pomorska (?) oraz okres wczesnośredniowieczny i późnośredniowieczny.

42. Będziechowo, stan. 18. Rodzaj stanowiska: ?

- Chronologia: Okres wczesnośredniowieczny.
43 Będziechowo, stan. 19. Rodzaj stanowiska: ?
Chronologia: Okres wczesnośredniowieczny i późnośredniowieczny.
44 Bięcino, stan. 6. Rodzaj stanowiska: ?
Chronologia: Okres wpływów rzymskich (?) i okres wczesnośredniowieczny.
45 Bięcino, stan 7. Osada ?
Chronologia: Kultura łużycka(?) pomorska(?) oraz okres wczesnośredniowieczny i późnośredniowieczny.
46 Bięcino, stan. 8. Osada?
Chronologia: Okres wczesnośredniowieczny i późnośredniowieczny.
47 Damno, stan. 10. Osada?
Chronologia: Kultura łużycka (?) pomorska (?) i okres wczesnośredniowieczny.
48 Damno, stan. 11. Osada?
Chronologia: Kultura łużycka (?) pomorska (?).
49 Damno, stan. 12. Osada?
Chronologia: Okres wczesnośredniowieczny.
50 Darżyno, stan. 2. Rodzaj stanowiska:-?
Chronologia: Okres wczesnośredniowieczny.
51 Dobieszewo, stan. 2. Osada
Chronologia: Okres wczesnośredniowieczny i późnośredniowieczny.
52 Dobieszewo, stan. 3. Osada.
Chronologia: Okres wczesnośredniowieczny i późnośredniowieczny.
53 Dobieszewo, stan. 4. Osada?
Chronologia: Kultura łużycka (?) pomorska (?) i okres wczesnośredniowieczny.
54 Gać, stan. 7. Rodzaj stanowiska: ?
Chronologia: Kultura łużycka (?) i okres wczesnośredniowieczny,
55 Gać, stan. 8. Rodzaj stanowiska: ?
Chronologia: Kultura łużycka (?) okres lateńsko-rzymski (?) i późnośredniowieczny.
56 Gać, stan. 9. Osada?
Chronologia: Okres wczesnośredniowieczny.
57 Gać, stan. 10. Osada.
Chronologia: Okres wczesnośredniowieczny.
58 Gać, stan. 11. Rodzaj stanowiska: ?
Chronologia: Okres wczesnośredniowieczny i nowożytny.
59 Gać, stan. 12. Osada?
Chronologia: Okres późnolateński, wczesnośredniowieczny i późnośredniowieczny.
60 Gać, stan. 13. Rodzaj stanowiska: ?
Chronologia: Okres wczesnośredniowieczny.
61 Gać, stan. 14. Rodzaj stanowiska: ?
Chronologia: Kultura łużycka (?) i okres wczesnośredniowieczny.
62 Gardna Mała, stan. 1. Osada.
Chronologia: ? i XII—XIV wiek.
63 Gardna Mała, stan. 2. Osada.
Chronologia: XII—XIV wiek.
64 Gardna Mała, stan. 3. Osada.
Chronologia: Kultura pomorska (?) i XIII—XIV wiek.
65 Gardna Wielka, stan. 2. Osada.
Chronologia: Okres wczesnośredniowieczny (?) i późnośredniowieczny.
66 Gardna Wielka, stan. 3. Rodzaj stanowiska: ?
Chronologia: XII—XIV wiek.
67 Gardna Wielka, stan. 4. Rodzaj stanowiska: ?
Chronologia: ? i XII—XIV .wiek
68 Gardna Wielka, stan. 5. Rodzaj stanowiska: ?
Chronologia: XII—XIV wiek.
69 Głobino, stan. 4. Rodzaj stanowiska: ?
Chronologia: ?
70 Głobino, stan. 5. Rodzaj stanowiska: ?
Chronologia: Okres wczesnośredniowieczny i późnośredniowieczny.
71 Głobino, stan. 6. Osada.
Chronologia: Okres wczesnośredniowieczny i późnośredniowieczny.
72 Głobino, stan. 7. Rodzaj stanowiska: ?

Chronologia: Kultura pomorska (?) oraz okres wczesnośredniowieczny i późnośredniowieczny.

73 Głobino, stan. 8. Rodzaj stanowiska: ?

Chronologia: Okres wczesnośredniowieczny i późnośredniowieczny.

74 Kończewo, stan. 7. Rodzaj stanowiska: ?

Chronologia: ? i kultura łużycka (?)

75 Lękwica, stan. 3. Osada.

Chronologia: Kultura łużycka (?) pomorska (?) i VIII—IX wiek.

76 Lękwica, stan. 4. Osada ?

Chronologia: Kultura łużycka (?) pomorska (?) i okres wczesnośredniowieczny.

77 Łosino, stan. 2. Osada.

Chronologia: VIII—IX wiek.

78 Łosino, stan. 4. Rodzaj stanowiska: ?

Chronologia: Kultura łużycka (?) pomorska (?) i okres wczesnośredniowieczny.

79 Łosino, stan. 5. Osada.

Chronologia: Okres wczesnośredniowieczny.

80 Łosino, stan. 6. Osada ?

Chronologia: Kultura łużycka (?) pomorska (?) i okres wczesnośredniowieczny.

81 Łosino, stan. 7. Rodzaj stanowiska: ?

Chronologia: Okres wczesnośredniowieczny.

82 Mikorowo, stan. 8. Osada.

Chronologia: IX—XI wiek i okres późnośredniowieczny.

83 Mikorowo, stan. 9. Osada.

Chronologia: Okres wczesnośredniowieczny i późnośredniowieczny.

84 Mikorowo, stan. 10. Rodzaj stanowiska: ?

Chronologia: Okres wpływów rzymskich (?) i wczesnośredniowieczny.

85 Paprzyce, stan. 1. Osada?

Chronologia: Kultura pomorska (?) i okres wpływów rzymskich.

86 Paprzyce, stan. 2. Osada.

Chronologia: Okres wczesnośredniowieczny.

87 Paprzyce, stan. 3. Rodzaj stanowiska: ?

Chronologia: Okres wczesnośredniowieczny ?

88 Paprzyce, stan. 4. Rodzaj stanowiska: ?

Chronologia: ? oraz okres wczesnośredniowieczny i późnośredniowieczny.

89 Paprzyce, stan. 5. Osada.

Chronologia: Okres wpływów rzymskich (?) i IX—XI wiek.

90 Paprzyce, stan. 6. Osada.

Chronologia: Okres wpływów rzymskich (?) i VII—IX wiek.

91 Paprzyce, stan. 7. Osada.

Chronologia: ? i IX—XI wiek.

92 Podole Małe, stan. 2a. Osada ?

Chronologia: Okres wczesnośredniowieczny.

93 Podole Małe, stan. 11. Osada ?

Chronologia: Okres wczesnośredniowieczny.

94 Podole Wielkie, stan. 8a. Osada przyrodowa.

Chronologia: Okres wczesnośredniowieczny.

95 Podole Wielkie, stan. 15. Rodzaj stanowiska: ? .

Chronologia: Okres wczesnośredniowieczny i późnośredniowieczny.

96 Podole Wielkie, stan. 16. Rodzaj stanowiska: ?

Chronologia: Okres wczesnośredniowieczny.-

97 Podole Wielkie, stan. 17: Rodzaj stanowiska: ?

Chronologia: Okres wczesnośredniowieczny.

98 Podole Wielkie, stan. 18. Rodzaj stanowiska: ?

Chronologia: Okres wczesnośredniowieczny.

99 Podole Wielkie, stan. 19. Osada ?

Chronologia: Okres wczesnośredniowieczny i późnośredniowieczny.

100 Potęgowo, stan. 1a. Osada.

Chronologia: IX wiek.

101 Potęgowo, stan. 4. Rodzaj stanowiska:?

Chronologia: Okres wczesnośredniowieczny.

102 Potęgowo, stan. 5. Rodzaj stanowiska: ?

Chronologia: Kultura łużycka (?) pomorska (?) i okres wczesnośredniowieczny.

103 Potęgowo, stan. 6. Rodzaj stanowiska: ?

Chronologia: Okres wczesnośredniowieczny. .

104 Równo, stan. 7. Rodzaj stanowiska: ?

Chronologia: Kultura łużycka (?) pomorska (?)..

- 105 Równno, stan. 8. Osada.
Chronologia: Kultura łużycka (?) pomorska (?) i IX—X/XI wiek.
- 106 Równno, stan. 9. Osada?
Chronologia: Okres wczesnośredniowieczny.
- 107 Równno, stan. 10. Osada?
Chronologia: Okres wczesnośredniowieczny.
- 108 Równno, stan. 11. Rodzaj stanowiska: ?
Chronologia: Okres wczesnośredniowieczny i późnośredniowieczny.
- 109 Równno, stan. 12. Rodzaj stanowiska: ?.
Chronologia: Kultura łużycka (?) pomorska (?).
- 110 Równno, stan. 13. Rodzaj stanowiska: ?
Chronologia: Okres wczesnośredniowieczny?
- 111 Równno, stan. 14. Rodzaj stanowiska: ?
Chronologia: Kultura łużycka (?) pomorska (?) i okres wczesnośredniowieczny.
- 112 Równno, stan. 15. Rodzaj stanowiska: ?
Chronologia: Okres wczesnośredniowieczny.
- 113 Runowo, stan. 4a. Osada.
Chronologia: Kultura łużycka i okres wczesnośredniowieczny.
- 114 Runowo, stan. 9. Rodzaj stanowiska: ?
Chronologia: Okres wczesnośredniowieczny ?
- 115 Runowo, stan. 10. Osada.
Chronologia: Okres wczesnośredniowieczny i późnośredniowieczny.
- 116 Runowo, stan. 11. Osada.
Chronologia: XII— XIV wiek.
- 117 Runowo, stan. 12. Osada?
Chronologia: Okres wczesnośredniowieczny i późnośredniowieczny.
- 118 Siodłonie, stan'. 9. Rodzaj stanowiska: ?
Chronologia: ?
- 119 Siodłonie, stan. 11. Rodzaj stanowiska:?
Chronologia: Okres wczesnośredniowieczny.
- 120 Siodłonie, stan. 12. Rodzaj stanowiska: ?
Chronologia: Okres wczesnośredniowieczny i późnośredniowieczny.
- 121 Siodłonie, stan. 13. Rodzaj stanowiska: ?
Chronologia: Okres wczesnośredniowieczny (?) i późnośredniowieczny.
- 122 Siodłonie, stan. 14. Rodzaj stanowiska: ?
Chronologia: Kultura łużycka. (?) i okres wczesnośredniowieczny.
- 123 Siodłonie, stan. 15. Rodzaj stanowiska: ?
Chronologia: ?
- 124 Siodłonie, stan. 16. Rodzaj stanowiska: ?
Chronologia: Kultura łużycka (?).
- 125 Stowięcino, stan. 4. Rodzaj stanowiska: ?
Chronologia: Okres wczesnośredniowieczny i późnośredniowieczny.
- 126 Sycewice, stan. 4. Osada.
Chronologia: XI—XII/XIII wiek.
- 127 Sycewice, stan. 5. Osada ?
Chronologia: Kultura łużycka (?) i okres wczesnośredniowieczny.
- 128 Sycewice, stan. 6. Rodzaj stanowiska: ?
Chronologia: ?
- 129 Sycewice, stan. 7. Rodzaj stanowiska: ?
Chronologia: Kultura łużycka (?) i pomorska (?) i okres późnośredniowieczny.
- 130 Sciegnica, stan. 6. Osada ?
Chronologia: ?
- 131 Sciegnica, stan. 7. Osada.
Chronologia: Okres wpływów rzymskich (?) i X—XI wiek.
- 132 Sciegnica, stan. 8. Rodzaj stanowiska: ?
Chronologia: ? i okres wczesnośredniowieczny.
- 133 Sciegnica, stan. 9. Rodzaj stanowiska: ?
Chronologia: Okres wpływów rzymskich (?) i okres wczesnośredniowieczny.
- 134 Sciegnica, stan. 10. Osada ?
Chronologia: ? i okres wczesnośredniowieczny.

135 Sciegnica, stan. 11. Osada ?

Chronologia: Kultura łużycka (?) pomorska (?) i okres późnośredniowieczny.

136 Warcimino, stan. 4. Osada.

Chronologia: X—XII wiek i okres późnośredniowieczny.

137 Warcimino, stan. 5. Rodzaj stanowiska: ?

Chronologia: ? oraz okres wczesnośredniowieczny (?), późnośredniowieczny i nowożytny.

138 Warcimino, stan. 6. Rodzaj stanowiska: ?

Chronologia: Okres wczesnośredniowieczny i późnośredniowieczny.

139 Warcimino, stan. 7. Rodzaj stanowiska: ?

Chronologia: Okres wczesnośredniowieczny i późnośredniowieczny.

140 Warcimino, stan. 8. Cmentarzysko? Chronologia: Kultura pomorska (?) okres wpływów rzymskich (?).

141 Warcimino, stan. 9. Rodzaj stanowiska: ?

Chronologia: Okres wczesnośredniowieczny.

142 Warcimino, stan. 10. Osada ?

Chronologia: Okres późnośredniowieczny.

143 Warcimino, stan. 11. Osada.

Chronologia: Kultura pomorska (?) okres wpływów rzymskich (?).

144 Warcimino, stan. 12. Cmentarzysko kurhanowe.

Chronologia: ?

145 Warcimino, stan. 13. Osada?

Chronologia: Okres wczesnośredniowieczny i późnośredniowieczny.

146 Warcimino, stan. 14. Rodzaj stanowiska: ?

Chronologia: ? oraz okres wczesnośredniowieczny i późnośredniowieczny.

147 Warcimino, stan. 15. Osada.

Chronologia: Okres wczesnośredniowieczny—XII wiek ?).

148 Warcimino, stan. 16. Rodzaj stanowiska: ?

Chronologia: ?

149 Wiatrowo, stan. 3 (ryc. 2). Rodzaj stanowiska: ?

Chronologia: Okres wczesnośredniowieczny.

150 Wiklino, stan. 4. Osada ?

Chronologia: Kultura łużycka (?) pomorska (?) i okres późnośredniowieczny.

151 Wiklino, stan. 5. Osada.

Chronologia: Okres późnolateński (?) wpływów rzymskich (?).

152 Wytowno, stan. 6. Rodzaj stanowiska: ?

Chronologia: Kultura łużycka (?) pomorska (?).

153 Zagórzycza, stan. 8. Rodzaj stanowiska: ?

Chronologia: ? i okres wczesnośredniowieczny.

154) Zagórzycza, stan. 9. Rodzaj stanowiska: ?

Chronologia: Kultura pomorska (?) oraz okres wczesnośredniowieczny (?) i późnośredniowieczny.

155 Zagórzycza, stan. 10. Rodzaj stanowiska: ?

Chronologia: ? oraz okres wczesnośredniowieczny i późnośredniowieczny.

Nr określający grodzisko lub osadę (wg mapy)	Nazwa miejsca- miejscowości, przy której występuje to grodzisko lub osada	Stwierdzenie warstwy kulturowej i mat. archeologicznego	Chronologia	Uwagi szczególne
156	Ustka- warownia Przewłoki	nie stwierdzono	późnośredniowieczny	„quondam castrum”
157	Gardna Wielka- warownia	nie stwierdzono (lecz jest usypana skarpa)	późnośredniowieczny	„quondam castrum”

158) Duninowo, stan. -. Rodzaj stanowiska: wymienione w dyplomie z 1337 roku.

Chronologia: okres wczesnośredniowieczny (?) i późnośredniowieczny.

159) Charnowo, stan. -. Rodzaj stanowiska: wymienione w dyplomie z 1337 roku.

Chronologia: okres wczesnośredniowieczny (?) i późnośredniowieczny.

160) Bruskowo Wielkie, stan. -. Rodzaj stanowiska: wymienione w dyplomie z 1337 roku.

Chronologia: okres wczesnośredniowieczny (?) i późnośredniowieczny.

161) Przewłoka, stan. -. Rodzaj stanowiska: wymienione w dyplomie z 1337 roku.

Chronologia: okres wczesnośredniowieczny (?) i późnośredniowieczny.

Poniżej są nie zawsze oznakowane na w/w mapach wszystkie osady, a wymienione w dyplomie z 1337r.(w kolejności występowania w treści dok.): 1. *Stolp- Słupsk*, 2. *Arndeshagen- Charnowo*, 3. *Semelouu- Zamelowo* 4. *Bruskouu- Bruskowo*, 5. *Slauu- Sławno*, 6. *Rügenuald- Darłowo*, 7. **portum Stolpesmunde- port Ustka**, 8. *Dünnouu- Duninowo*, 9. *Machemin- Machowino*, 10. *Vintershagen- Grabno (Zimowiska)*.

- i Jerzy Olczak i Kazimierz Siuchniński *SPRAWOZDANIE Z BADAŃ WERYFIKACYJNYCH GRODZISK PRZEPROWADZONYCH NA TERENIE POWIATU SŁUPSKIEGO*. (jesień 1968- 1970), UAM Poznań.
- ii Walter Witt, *Die Burgwälle des Stolper Landes*, Stolp 1934.
- iii Schuster Oskar, *Die alten Heidenschanzen Deutschlands*, Dresden 1869
- iv Dr Robert Behla, *Die vorgeschichtlichen Rundwälle im östlichen Deutschland*. Berlin 1888.
- v Walter Witt, *Die Burgwälle des Stolper Landes*, Stolp 1934.
- vi Marek Gedl, *KULTURA PRZEDŁUŻYCKA*, Z.N. im. Ossolińskich, W.P.A.N. 1975
- vii Marek Gedl, *KULTURA PRZEDŁUŻYCKA*, Z.N. im. Ossolińskich, W.P.A.N. 1975
- viii Marek Gedl, *KULTURA PRZEDŁUŻYCKA*, Z.N. im. Ossolińskich, W.P.A.N. 1975
- ix Witold Krassowski; *DZIEJE BUDOWNICTWA I ARCHITEKTURY NA ZIEMIACH POLSKI*- tom I, Wydawnictwo Arkady, Warszawa 1989 str. 26
- x Ryc. 1 w: Jerzy Olczak i Kazimierz Siuchniński *SPRAWOZDANIE Z BADAŃ WERYFIKACYJNYCH GRODZISK PRZEPROWADZONYCH NA TERENIE POWIATU SŁUPSKIEGO*. (jesień 1968- 1970), UAM Poznań
- xi Otto Lienau; *Die Bootsfunde von Danzig- Ohra aus der Wikingerzeit*, Danzig 1934