

Wiejskie kościoły średniowieczne Wybrzeża Środkowego
część pierwsza kościołów Wybrzeża Środkowego

Opracował: Władysław Goliński
Zdjęcia: Maria Golińska

Ustka; utworzony sierpień 2004, korekta styczeń, marzec 2017

Spis treści

Sanktuaria Maryjne na wybrzeżu środkowym i wiejskie kościoły średniowieczne.....	3
I. Sanktuarium Maryjne na Górze Chełmskiej.....	4
II. Sanktuarium Maryjne na Rowokole.....	10
III. Sanktuarium Maryjne na Świętej Górze Polanowskiej.....	11
Kościoły średniowieczne ziemi słupskiej.....	12
Duninowo.....	12
Charnowo.....	13
Gardna Wielka.....	13
Grabno- Zimowiska.....	14
Łącko.....	15
Marszewo.....	16
Możdżanowo.....	16
Pieszcz.....	18
Strzelino.....	19
Chudaczewo.....	20
Swołowo.....	21
Wytowno.....	22
Zębowo.....	23
Słonowice.....	25
Staniewice.....	27

Sanktuaria Maryjne na wybrzeżu środkowym i wiejskie kościoły średniowieczne

Owe święte góry słowiańskiego ludu Wendów, królujące w naszym regionie, tzn.; Góra Chełmska, Rowokół i Święta Góra Polanowska same mówią najpełniej o pierwszych krokach chrześcijaństwa wkraczającego do pomorskiej ziemi. Warto więc spojrzeć na wprowadzenie ówczesnego ludu pogańskiego do rodziny chrześcijańskiej z trochę innej strony, ze strony również innych funkcji obiektów sakralnych aniżeli tylko funkcji kościelnych.

Zaleca się rozpatrywać razem historię Sanktuariów Maryjnych na Górze Chełmskiej, Rowokole, Świętej Górze Polanowskiej. Wymieniane są z reguły razem jako znane miejsca pielgrzymowania i służące jako elementy wzajemnie równoznaczne. Miejsca te znajdują się na najwyższych wzniesieniach Pomorza Środkowego, wszystkie posiadają w swojej nazwie imię Maria i ich znaczenie rozwijało się jako miejsca pielgrzymowania. Prócz tego wydaje się, że te trzy miejsca posiadały również kultowe znaczenie w czasach przedchrześcijańskich.

(...) Wzmianki kronikarskie o innych gontynach pogańskich na Pomorzu Zachodnim, zlokalizowanych w niektórych ośrodkach rzemieślniczo- handlowych z XIIw., takich jak: Kołobrzeg, Dymin, Wołogoszcz i inne, są na ogół bardzo skąpe i lakoniczne. Kronikarz Thietmar w odniesieniu do kraju Redarów (plemion wieleckich) podaje *...Ile okręgów w tym kraju tyle znajduje się świątyń i tyleż wizerunków bożków doznaje czci od niewiernych...*

Gontyna na Górze Chełmskiej była zapewne dużo skromniejsza i nie dorównywała swym bogactwem i rozmiarami opisywanym przez kronikarzy świątyniom pogańskim. W ogólnych założeniach była jednak do nich podobna. Odkryte podczas badań relikty wskazują, że była ona zbudowana z drewna¹.....(...) Osobiście powątpiewam aby odkryte przez H. Janochę zabudowanie było gontyną pogańską. A gdzie np. Święte Źródło?

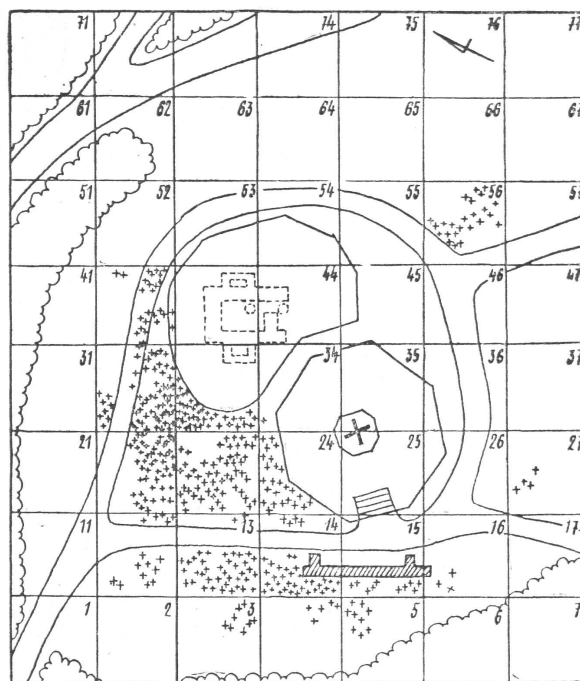
Po dokładnym rozważeniu okazuje się jednak, że pod pewnymi względami tylko sanktuaria na Górze Chełmskiej i Rowokół dają się porównywać między sobą. Chodzi o znaczenie, jakie te góry posiadają dla oznakowania kierunku i toru wodnego na morzu. Same z siebie służyły jako oznakowanie nawigacyjne, jak również miały- dla sanktuarium na Górze Chełmskiej jest to prawdopodobnie do udowodnienia- odpowiedni ogień oświetleniowy. Również ich rozwój jako miejsc świętych, jest razem powiązany z ich znaczeniem jako oznakowanie morskich dróg wodnych. Zajmują one poważne miejsce w oznakowaniu wybrzeża i bezpieczeństwie wybrzeża. Te odnośniki nie mogą naturalnie być brane pod uwagę dla położonego daleko w głębi lądu sanktuarium, jakim było Sanktuarium Maryjne na Świętej Górze Polanowskiej. Dlatego też całkowite omówienie w/w sanktuarium zostanie ograniczone do omówienia go tylko jako miejsca świętego.

¹ Janocha H. W., Lachowicz Fr. J.; GÓRA CHEŁMSKA Miejsce Dawnych Kultur i Sanktuarium Maryjne, Koszalin 1991

I. Sanktuarium Maryjne na Górze Chełmskiej



Widok z wieży widokowej, mieszczącej się na wierzchołku Góry Chełmskiej; wieża wybudowana w 1888r.
- luty 2003 r.



+ groby. --- fundamenty kaplicy. ▨ fragment muru

Ryc. 1. Koszalin, Góra Chełmska. Plan sytuacyjny stanowiska z naniesionymi konstrukcjami i odkrytymi grobami szkieletowymi²

(...) Kościół na Górze Chełmskiej był wzmiankowany po raz pierwszy w 1263 r. Jako świadectwo przywołuje się tutaj wystawiony dokument biskupi „Camminer Bischof” (biskup Kamienia Pomorskiego) gdzie pojawia się „Nicolaus, plebanus in Golme”³. (...) ⁴ W niewiele lat później, w 1269r., kościół na górze chełmskiej, w załączniku do ogólnego przedstawienia jego posiadłości, jest obsługiwany przez patronacki klasztor „Belbuck”⁵ (Białobok). Początki jednakże powstania tego kościoła pozostają nie wyjaśnione.

Po raz pierwszy jest wzmiankowana Góra Chełmska w dokumencie z 1214r., kościół jednakże nie został tu razem wymieniony⁶. Hoogeweg wnioskuje z tego, że wówczas on jeszcze nie istniał.⁷ Jednakże takie przypuszczenie jest pozbawione podstaw. W tym zagadkowym dokumencie wymieniona jest tylko Góra Chełmska, celem dokładnego określenia położenia wsi Koszalin. Również te późniejsze dokumenty, wykazują na Górze Chełmskiej istnienie tam od dłuższego czasu kościoła, okazjonalnie góra ta jest wymieniana jako miejsce topograficzne terenu i wzmiankowana bez kościoła⁸. Tak samo pozbawione podstaw jest przypuszczenie, że Góra Chełmska została przekazana 1214 r. klasztorowi włącznie ze wsią Cossalitz⁹. Brzmienie tekstu dokumentów nie mówi za to, że wtedy zamierzało się wymienić Górę Chełmską jako ta część darowizny; która była określana łącznie, wzmiankowało się górę nie tylko jako miejsce topograficzne terenu lecz określano razem jako jedną część nowej posiadłości. Założenie kościoła jest zatem możliwe przed rokiem 1214. Istnieje kilka wskazówek, które sugerują ewentualną wcześniejszą zabudowę¹⁰.

² Janocha Henryk; Wyniki badań archeologiczno - antropologicznych na Górze Chełmskiej (Krzyżatce) koło Koszalina w latach 1959-1962

³ Pommersches Urkundenbuch, hg. vom Staatsarchiv Stettin, bzw. ab Bd. VII von der Landesgeschichtlichen Forschungsstelle für die Provinz Pommern, 1868 ff. (im folgenden: PUB) 3958.

⁴ Buske Norbert; Die Marienkapellen auf dem Gollen, dem Revecol und dem Heiligen Berg bei Pollnow) [w:] „Baltische Studien“ N.F. Hamburg 1970.

⁵ PUB 882

⁶ PUB 163

⁷ H. Hoogeweg: Die Stifter und Klöster der Provinz Pommern, 2 Bde. 1924 f. I, S. 78.

⁸ PUB 1009 u. 1302.

⁹ H. Hoogeweg: Die Stifter und Klöster der Provinz Pommern, 2 Bde. 1924 f. I, S. 78.

¹⁰ Skąd pochodzą te dane K. F. Kohlhoff: Neue Heimatkunde von Pommern auf geologischer Grundlage, Ausgabe für die Hand des Lehrers, 1918, S. 364 mówiące, że sanktuarium znajdowało się już w 1188, nie zostało tu wykryte.

Analogicznie jak w innych słowiańskich obszarach grodowych również i tu na Górze Chełmskiej był budowany kościół w pobliżu grodu zaraz z rozpoczęciem chrystianizacji. Podobnie jak, już tu przytaczano, na wyspie Rugia gród Treptow ufundował kościół już w roku 1180. Podobieństwo do kościoła w Treptow w stosunku do kościoła na Górze Chełmskiej znaleźć można również we wzmiankowaniu ich w tym samym dokumencie z 1269, są tam wymienione łącznie te oba kościoły. Być może powstały te dwa kościoły już przed 1180r. w następstwie założenia klasztoru w Belbuck (Białoboku) jako wysuniętej stacji misyjnej. Nie ma jednak żadnej wątpliwości, że już wkrótce zostaną one wykorzystywane, kościoły te będą odpowiedzialne za zadania duszpasterskie, szczególnie w zakładanych przybytkach zakonnych, również w obrębie Białoboku.

Wniosek o relatywnie wczesnym powstaniu kaplicy Góry Chełmskiej opiera się jeszcze na kilku obserwacjach. Z dokumentów pochodzących z 1263 i 1269 r. wynika, że przy kościele na Górze Chełmskiej funkcjonuje kościół parafialny. Wskazuje na to wzmianka „eines Plebans” i obsługa praw opiekuńczych¹¹. Zdaje się, że na początku roku 1278 kościół został przekształcony w sanktuarium. Przypomnienia tu wymaga prawdopodobnie bardzo stary obrządek chrzcielny, który pierwotnie wypełniał kościół Góry Chełmskiej jako zadania spełniane przez kościół parafialny¹².

Również dla wioski Cossalitz, przyporządkowanej prawdopodobnie do okręgu grodzkiego, kościół Góry Chełmskiej ma znaczenie jako kościół parafialny. Słowiański gród traci szybko jednak na znaczeniu na skutek przebiegu chrystianizacji i związanym z tym zarządzaniu krajem, jak też rozpoczynają się korzystne warunki handlowe dla miejscowości Cossalitz. Miejscowość ta była podniesiona¹³ do rangi niemieckiego miasta w 1266 roku i otrzymał dopiero teraz w związku z tym kościół parafialny. Jest wzmiankowany w dokumencie¹⁴ z 1267 roku. Tak też ten nowy kościół parafialny i jego zadania parafialne w Köslin można lepiej datować niżli kościoła na Górze Chełmskiej, znaczenie tego pierwszego szybko wzrasta¹⁵. Zwraca uwagę ponadto to, że jest poznane imię proboszcza Nikolaus¹⁹. Prawdopodobnie jest to ten sam Nikolaus, który był już w 1263 r. proboszczem na Górze Chełmskiej. Takie dowartościowanie (Köslin) Koszalina stanowi przemieszczenie dobrze wypełnianych zadań parafialnych.

Staje się tym samym zrozumiałe, że kościół na Górze Chełmskiej traci na znaczeniu. Niewiele lat później, bo w 1278 roku, powstaje w Koszalinie żeński klasztor założony i wyposażony przez „Camminer”-skiego biskupa (biskupa z Kamienia Pomorskiego), jest jednak jeszcze określany¹⁶ jako „capella in Gholme” (sanktuarium na Górze Chełmskiej). Nie mogło się zdarzyć¹⁷ że kościół na Górze Chełmskiej, którego patronat posiadał klasztor w Belbuck (w Białoboku), może być przydzielony innemu klasztorowi bez sprzeciwu lub bez uzyskania rekompensaty przez klasztor Belbuck. Te ponowione dyspozycje o byłym kościele na Górze Chełmskiej dają się wyjaśnić prawdopodobnie również z już skomentowanego rozwoju kościelnego. Po wygaśnięciu uprawnień kościoła parafialnego dla kościoła na Górze Chełmskiej, jak też cały teren przynależny posiadłości fundacyjnej, powraca chyba ponownie do biskupa, który może już teraz znów po nowemu zadysponować¹⁸.

Wkrótce po osiągnięciu przez miasto Koszalin pewnego okrzepnięcia gospodarczego, sanktuarium Góry Chełmskiej zyskuje nowe znaczenie. Bez wątpienia służy ono oznakowaniu kresów pomorskiego wybrzeża jako znak lądowy i morski znak nawigacyjny¹⁹. Tak więc pojawiły się szczególne potrzeby, mianowicie zastosowanie morskich znaków nawigacyjnych. Po tym jak już okrzepł w XII w. szkielet prowadzonego²⁰ starego handlu północ - południe Europy wschodniej, powstaje wspólnie z prowadzoną chrystianizacją,

¹¹ Hellmuth Heyden: Das Wallfahrtswesen in Pommern. In: Blätter für Kirchengeschichte Pommerns, hg. im Auftrage der Landesgruppe Pommern der Luthergesellschaft, 1940, S. 7 ff., wychodzi z założenia, że na Górze Chełmskiej od początku obrządek miał miejsce tylko w jednym sanktuarium.

¹² „Wreszcie zostało zrujnowane to sanktuarium skąd do Koszalina przyszedł chrzest i przyniósł on tym mieszkańcom obmycie oczyszczające; tak więc sam ów chrzest czyni duży niepokój gdy tak w domu znalazłby się upiór co zagnieżdża się w danym miejscu, z którym owi mieszkańcy są składani potem do ziemi”. Wycieczka akademicka z Roztoku do Królewca w roku 1694, hg. von G. Kohfeldt. In: B. St. NF 9, S. 10.

¹³ PUB 802.

¹⁴ PUB 853.

¹⁵ Podobny rozwój daje się obserwować dla rozwoju kościołów np. dla kościołów w Jasmund i na Rugard. (Lit. hierzu Anm. 10 und: Hoogeweg I, S. 112 u. 136. s. Anm. 5).

¹⁶ PUB 1097.

¹⁷ Geschichte Köslin S. 34 f., s. Anm. 12

¹⁸ Überdies verblieb natürlich, entsprechend der Abhängigkeit des Kösliner Nonnenklosters von Belbuck, die Oberaufsicht dem Kloster Belbuck.

¹⁹ Vgl. die Landsichten in: De Nieuwe Groote Zee- Spiegel... Amsterdam 1674. S. 91.

²⁰ Hermann Bollnaw: Das „Vineta“- Problem widziany z pozycji naukowej; wiedzy o transporcie. Poruszany w zeszytach naukowych Gesellschaft für pommersche Geschichte und Altertumskunde (im folgenden: Mbl.) Bd. 50, 1936, S. 40 f. Tam też została wymieniona literatura dotycząca niniejszego kręgu zagadnień.

niemiecka wymiana handlowa powodująca zmianę ukierunkowania na handel prowadzony wzdłuż kierunku wschodnio – zachodniego. Rozkwit Koszalina ma miejsce wraz z tym rozwojem handlu.(...)

(...)Droga morska do Koszalina wymagała więc dokładnego oznakowania dla wypłynięcia w morze i wpłynięcia do Koszalina. Do tego celu posłużono się widocznym z daleka światłem na wieży kaplicy Góry Chełmskiej i zastosowano je jako światło naprowadzające²¹. Veitmeyer przypuszcza, że umiejscowienie ognia na wieży miało już miejsce w I- szej połowie XIV w.²² Jednakże dokładne dane o ogniu oświetlającym znaleźć można dopiero po raz pierwszy w XVI i XVII w.²³

Veitmeyer sądzi, że daje się udowodnić²⁴ oświetlenie znaków nawigacyjnych światłem ze świec, tak tej, jak i innych średniowiecznych latarni morskich. Innym argumentem na rzecz niniejszego przypuszczenia jest zapisanie przez pewnego pielgrzyma w testamencie z 1396 roku, 4 funtów wosku dla Góry Chełmskiej.²⁵ Pozostaje jeszcze dodać, że są pozostawione notatki w testamentach pielgrzymów na Górę Chełmską o tym szczególnym przeznaczaniu świec dla sanktuarium. Według rachunku przedłożonego przez Veitmeyer'a światło latarni było dobrze widoczne z otwartego morza²⁶, dlatego też statki wpływające na Jamno mogły posłużyć się tym znakiem kierunkowym poruszając się dalej pod prąd rzeki gdzie znajdowała się koszalińska przystań. Już choćby biorąc pod uwagę znaczenie, które mówi o widzialności znaku nawigacyjnego również dla statków znajdujących się na otwartym morzu, widać go wcześniej niż odsłonięty ogień ze spalania smoły. Jako porównanie²⁷ do ognia oświetlającego na wieży kościoła Góry Chełmskiej, przytoczyć można oznakowanie występujące na wschodnim wejściu do Stralsundu.²⁸

Wniosek o relatywnie wczesnym powstaniu kaplicy Góry Chełmskiej opiera się jeszcze na kilku obserwacjach. Z dokumentów pochodzących z 1263 i 1269 r. wynika, że przy kościele na Górze Chełmskiej funkcjonuje kościół parafialny. Wskazuje na to wzmianka „eines Plebans” i obsługa praw opiekuńczych²⁹. Zdaje się, że na początku roku 1278 kościół został przekształcony w sanktuarium. Przypomnienia tu wymaga prawdopodobnie bardzo stary obrządek chrzcielny, który pierwotnie wypełniał kościół Góry Chełmskiej jako zadania spełniane przez kościół parafialny³⁰.

Również dla wioski Cossalitz, przyporządkowanej prawdopodobnie do okręgu grodzkiego, kościół Góry Chełmskiej ma znaczenie jako kościół parafialny. Słowiański gród traci szybko jednak na znaczeniu na skutek przebiegu chrystianizacji i związanym z tym zarządzaniu krajem, jak też rozpoczynają się korzystne warunki handlowe dla miejscowości Cossalitz. Miejscowość ta była podniesiona³¹ do rangi niemieckiego miasta w 1266 roku i otrzymał dopiero teraz w związku z tym kościół parafialny. Jest wzmiankowany w dokumencie³² z 1267 roku. Tak też ten nowy kościół parafialny i jego zadania parafialne w Köslin można lepiej datować niżli kościoła na Górze Chełmskiej, znaczenie tego pierwszego szybko wzrasta³³. Zwraca uwagę ponadto to, że jest poznane imię proboszcza Nikolaus¹⁹. Prawdopodobnie jest to ten sam Nikolaus, który był już

²¹ Lageskizze bei L. A. Veitmeyer: Leuchfeuer und Leuchapparate, historisch und konstruktiv dargelegt, 1900. S. 42.

²² Ebd. S. 42. Mehrfach sind Leuchttürme an der Nord- und Ostsee schon im 13. und 14. Jhdt nachweisbar. Veitmeyer bespricht sie S. 36 ff.

²³ Die Kösliner Matrikel von 1554/55 spricht davon, daß die Kapelle vor ihrer Zerstörung 1533 als „Leuchte der Schifffahrt” gedient habe. Hellmuth Heyden: Die letzten Wallfahrten in Pommern. In: Veröffentlichungen der historischen Kommission für Pommern, Reihe V, Heft 12, 1965. S. 62.

²⁴ Für Travemünde ist ein entsprechender mittelalterlicher Armleuchter bezeugt. Veitmeyer S. 36, s. Anm. 26.

²⁵ Stralsunder Testamente im Ratsarchiv Stralsund (im folgenden: Str. Test.) Nr. 467.

²⁶ Solche Lichter seien nur 2,4 bis 2,8 Seemeilen weit erkennbar gewesen. S. 75. s. Anm. 26.

²⁷ Ein ausführliche Darstellung der Geschichte der Gellenkirche bieten: Hoogeweg II, S. 7 ff. u. 14, s. Anm. 5; Nikolaus Zaska: Das Zisterzienserkloster auf Hiddensee, Bericht über die Grabungsperiode 1959, in: Wissenschaftliche Zeitschrift der Ernst- Moritz- Arndt- Universität Greifswald, Gesellschaft- und Sprachwissenschaftliche Reihe. Nr 4-5, Jg. 10, 1961, S. 337-358. Bei den weiteren Ausgrabungen auf dem Gellen wurde unmittelbar neben dem Kirchturm ein mittelalterliches Faß gefunden, in dem sich Pech befand. (Nach einer persönlichen Mitteilung des Grabungsleiters Dr. Zaska.)

²⁸ Buske N.: Sanktuaria Maryjne na Górze Chełmskiej, Rowokole i na Świętej Górze Polanowskiej, – w tłum. autora (tytuł oryginału: Die Marienkapellen auf dem Gollen, dem Revecol und dem Heiligen Berg bei Pollnow), [w:] „Baltische Studien“ N.F. Hamburg 1970.

²⁹ Hellmuth Heyden: Das Wallfahrtswesen in Pommern. In: Blätter für Kirchengeschichte Pommerns, hg. im Auftrage der Landesgruppe Pommern der Luthergesellschaft, 1940, S. 7 ff., wychodzi z założenia, że na Górze Chełmskiej od początku obrządek miał miejsce tylko w jednym sanktuarium.

³⁰ „Wreszcie zostało zrujnowane to sanktuarium skąd do Koszalina przyszedł chrzest i przyniósł on tym mieszkańcom obmycie oczyszczające; tak więc sam ów chrzest czyni duży niepokój gdy tak w domu znalazłby się upiór co zagnieźdża się w danym miejscu, z którym owi mieszkańcy są składani potem do ziemi”. Wycieczka akademicka z Roztoku do Królewca w roku 1694, hg. von G. Kohfeldt. In: B. St. NF 9,S. 10.

³¹ PUB 802.

³² PUB 853.

³³ Podobny rozwój daje się obserwować dla rozwoju kościołów np. dla kościołów w Jasmund i na Rugard. (Lit. hierzu Anm. 10 und: Hoogeweg I, S. 112 u. 136. s. Anm. 5).

w 1263 r. proboszczem na Górze Chełmskiej. Takie dowartościowanie (Köslin) Koszalina stanowi przemieszczenie dobrze wypełnianych zadań parafialnych.

Staje się tym samym zrozumiałe, że kościół na Górze Chełmskiej traci na znaczeniu. Niewiele lat później, bo w 1278 roku, powstaje w Koszalinie żeński klasztor założony i wyposażony przez „Camminer”-skiego biskupa (biskupa z Kamienia Pomorskiego), jest jednak jeszcze określany³⁴ jako „capella in Gholme” (sanktuarium na Górze Chełmskiej). Nie mogło się zdarzyć³⁵ że kościół na Górze Chełmskiej, którego patronat posiadał klasztor w Belbuck (w Białoboku), może być przydzielony innemu klasztorowi bez sprzeciwu lub bez uzyskania rekompensaty przez klasztor Belbuck. Te ponowione dyspozycje o byłym kościele na Górze Chełmskiej dają się wyjaśnić prawdopodobnie również z już skomentowanego rozwoju kościelnego. Po wygaśnięciu uprawnień kościoła parafialnego dla kościoła na Górze Chełmskiej, jak też cały teren przynależny posiadłości fundacyjnej, powraca chyba ponownie do biskupa, który może już teraz znów po nowemu zadysponować³⁶.

Wkrótce po osiągnięciu przez miasto Koszalin pewnego okrzepnięcia gospodarczego, sanktuarium Góry Chełmskiej zyskuje nowe znaczenie. Bez wątpienia służy ono oznakowaniu kresów pomorskiego wybrzeża jako znak lądowy i morski znak nawigacyjny³⁷. Tak więc pojawiły się szczególne potrzeby, mianowicie zastosowanie morskich znaków nawigacyjnych. Po tym jak już okrzepł w XII w. szkielet prowadzonego³⁸ starego handlu północ - południe Europy wschodniej, powstaje wspólnie z prowadzoną chrystianizacją, niemiecka wymiana handlowa powodująca zmianę ukierunkowania na handel prowadzony wzdłuż kierunku wschodnio – zachodniego. Rozkwit Koszalina ma miejsce wraz z tym rozwojem handlu.(...)

(...)Droga morska do Koszalina wymagała więc dokładnego oznakowania dla wypłynięcia w morze i wpłynięcia do Koszalina. Do tego celu posłużono się widocznym z daleka światłem na wieży kaplicy Góry Chełmskiej i zastosowano je jako światło naprowadzające³⁹. Veitmeyer przypuszcza, że umiejscowienie ognia na wieży miało już miejsce w I- szej połowie XIV w.⁴⁰ Jednakże dokładne dane o ogniu oświetlającym znaleźć można dopiero po raz pierwszy w XVI i XVII w.⁴¹

Veitmeyer sądzi, że daje się udowodnić⁴² oświetlenie znaków nawigacyjnych światłem ze świec, tak tej, jak i innych średniowiecznych latarni morskich. Innym argumentem na rzecz niniejszego przypuszczenia jest zapisanie przez pewnego pielgrzyma w testamencie z 1396 roku, 4 funtów wosku dla Góry Chełmskiej.⁴³ Pozostaje jeszcze dodać, że są pozostawione notatki w testamentach pielgrzymów na Górę Chełmską o tym szczególnym przeznaczeniu świec dla sanktuarium. Według rachunku przedłożonego przez Veitmeyer`a światło latarni było dobrze widoczne z otwartego morza⁴⁴, dlatego też statki wpływające na Jamno mogły posłużyć się tym znakiem kierunkowym poruszając się dalej pod prąd rzeki gdzie znajdowała się koszalińska przystań. Już choćby biorąc pod uwagę znaczenie, które mówi o widzialności znaku nawigacyjnego również dla statków znajdujących się na otwartym morzu, widać go wcześniej niż odsłonięty ogień ze spalania smoły. Jako porównanie⁴⁵ do ognia oświetlającego na wieży kościoła Góry Chełmskiej, przytoczyć można oznakowanie występujące na wschodnim wejściu do Stralsundu.⁴⁶

³⁴ PUB 1097.

³⁵ Geschichte Köslin S. 34 f., s. Anm. 12

³⁶ Überdies verblieb natürlich, entsprechend der Abhängigkeit des Kösliner Nonnenklosters von Belbuck, die Oberaufsicht dem Kloster Belbuck.

³⁷ Vgl. die Landsichten in: De Nieuwe Groote Zee- Spiegel... Amsterdam 1674. S. 91.

³⁸ Hermann Bollnaw: Das „Vineta”- Problem widziany z pozycji naukowej; wiedzy o transporcie. Poruszany w zeszytach naukowych Gesellschaft für pommersche Geschichte und Altertumskunde (im folgenden: Mbl.) Bd. 50, 1936, S. 40 f. Tam też została wymieniona literatura dotycząca niniejszego kręgu zagadnień.

³⁹ Lageskizze bei L. A. Veitmeyer: Leuchfeuer und Leuchtaparate, historisch und konstruktiv dargelegt, 1900. S. 42.

⁴⁰ Ebd. S. 42. Mehrfach sind Leuchttürme an der Nord- und Ostsee schon im 13. und 14. Jhd nachweisbar. Veitmeyer bespricht sie S. 36 ff.

⁴¹ Die Kösliner Matrikel von 1554/55 spricht davon, daß die Kapelle vor ihrer Zerstörung 1533 als „Leuchte der Schifffahrt” gedient habe. Hellmuth Heyden: Die letzten Wallfahrten in Pommern. In: Veröffentlichungen der historischen Kommission für Pommern, Reihe V, Heft 12, 1965. S. 62.

⁴² Für Travemünde ist ein entsprechender mittelalterlicher Armleuchter bezeugt. Veitmeyer S. 36, s. Anm. 26.

⁴³ Stralsunder Testamente im Ratsarchiv Stralsund (im folgenden: Str. Test.) Nr. 467.

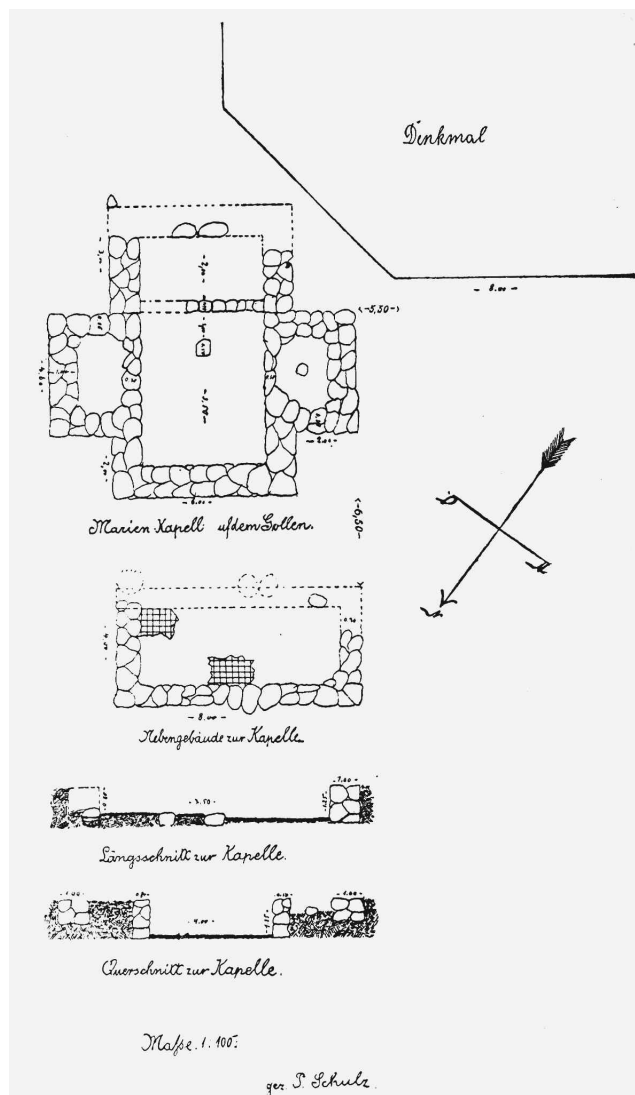
⁴⁴ Solche Lichter seien nur 2,4 bis 2,8 Seemeilen weit erkennbar gewesen. S. 75. s. Anm. 26.

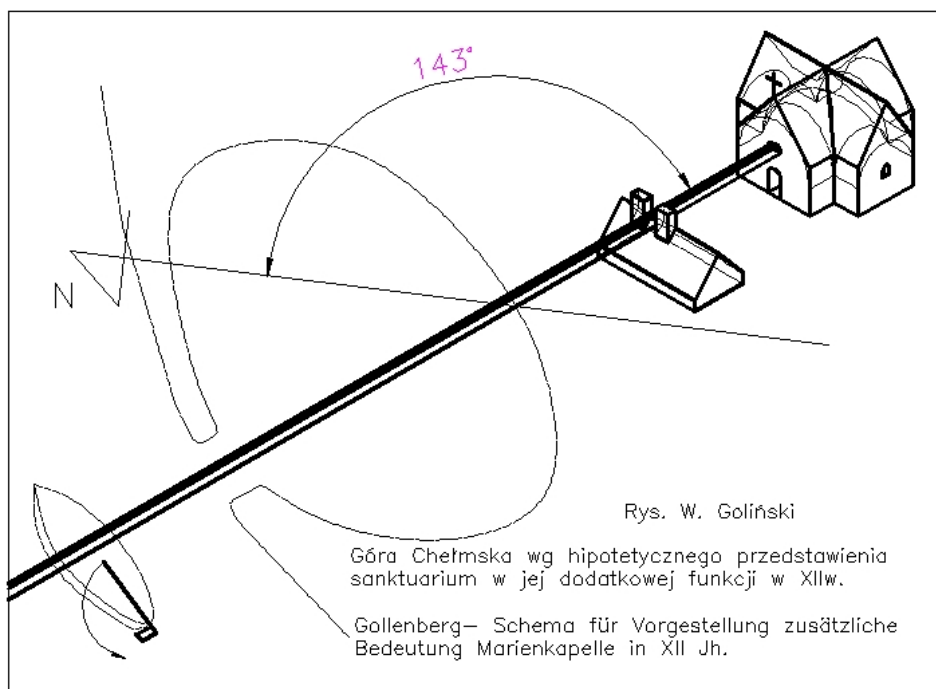
⁴⁵ Ein ausführliche Darstellung der Geschichte der Gellenkirche bieten: Hoogeweg II, S. 7 ff. u. 14, s. Anm. 5; Nikolaus Zaska: Das Zisterzienserkloster auf Hiddensee, Bericht über die Grabungsperiode 1959, in: Wissenschaftliche Zeitschrift der Ernst- Moritz- Arndt- Universität Greifswald, Gesellschaft- und Sprachwissenschaftliche Reihe. Nr 4-5, Jg. 10, 1961, S. 337-358. Bei den weiteren Ausgrabungen auf dem Gellen wurde unmittelbar neben dem Kirchtum ein mittelalterliches Faß gefunden, in dem sich Pech befand. (Nach einer persönlichen Mitteilung des Grabungsleiters Dr. Zaska.)

⁴⁶ Buske N.: Sanktuaria Maryjne na Górze Chełmskiej, Rowokole i na Świętej Górze Polanowskiej, – w tłum. autora (tytuł oryginału: Die Marienkapellen auf dem Gollen, dem Revecol und dem Heiligen Berg bei Pollnow), [w:] „Baltische Studien“ N.F. Hamburg 1970.

Paul Schulz w swoim sprawozdaniu tak mówi o sanktuarium; [...] Nie jest znana data początku budowy sanktuarium. Może więc zatem powstała jako gród Kossalitz, (1188) sanktuarium było już wzmiankowane w 1278r. jako Sanktuarium Maryjne w Koszalinie, które zostało przekazane klasztorowi. W roku 1431 sanktuarium było już bardzo zniszczone. Tablica informacyjna przy starej drodze sianowskiej prosiła o jałmużnę na odbudowanie kaplicy. Według „Wendtlandt” w 1526r., a według „Benno” w 1533r. zostało sanktuarium zniszczone na skutek pożaru. [...]

Fundamenty sanktuarium i budynku pomocniczego (po prawej) na samym wierzchołku Góry Chelmskiej. Prace wykopaliskowe były prowadzone przez nauczyciela-archeologa (w 1905r.), który jest twórcą poniższego szkicu.





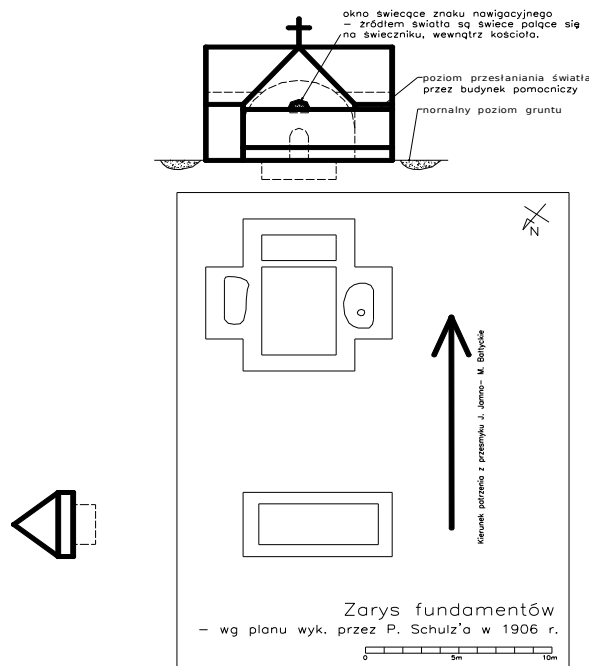
Hipotetyczne przedstawienie sanktuarium w funkcji znaku nawigacyjnego. Promienie ze świecznika dodatkowo odbite (wzmocnione jak w reflektorze) od złocień ołtarza głównego są widoczne na morzu w linii przesmyku jeziora Jamno. W średniowieczu Góra Chełmska nie była zalesiona. Sanktuarium nie było orientowane wg E-W ale oś wzdłużna kościoła była obrócona o 143° od kierunku wyznaczającego północ.

Nie jest znana data początku budowy sanktuarium. Może więc zatem powstała jako gród Kossalitz, (1188) sanktuarium było już wzmiankowane w 1278r. jako Sanktuarium Maryjne w Koszalinie, które zostało przekazane klasztorowi. W roku 1431 sanktuarium było już bardzo zniszczone. Tablica informacyjna przy starej drodze sianowskiej prosiła o jałmużnę na odbudowanie kaplicy. Według „Wendtlandt” w 1526r., a według „Benno” w 1533r. zostało sanktuarium zniszczone na skutek pożaru. Jednak współczesne badania archeologiczne nie potwierdzają zaistnienia pożaru w kaplicy.

Wnioski dotyczące usytuowania sanktuarium i nazewnictwa na starych mapach morskich:

1. Zwykle kościoły są ukierunkowane w linii W-O. Prezbiterium znajduje się po stronie wschodniej. Sanktuarium zostało postawione po wcześniejszym przemyśleniu co do miejsca, co do samej konstrukcji budynków i ich posadowienia na wierzchołku góry, zaplanowano też sam sposób odczytu światła⁴⁷, zadbane o ciągłość pracy światła nawigacyjnego.

2. Na Górze Chełmskiej otwór na ścianie frontowej znajduje się dokładnie w kierunku na przesmyk w mierzei, otwierający drogę na morze z dzisiejszego Jeziora Jamno (jezioro lagunowe). Na pytanie jakie było usytuowanie przesmyku w średniowieczu chyba nie ma odpowiedzi bo prawdopodobnie nie ma przeprowadzonych takich badań. Nie jest to jednak aż tak bardzo istotne bo drogę z morza łatwo było namierzyć tak w dzień jak i w nocy znając położenie znaku. Znakiem dziennym była sylwetka kościoła i występujący w linii pomiarowej budynek pomocniczy. Znakiem nocnym było światło palących się w kościele świec.



Rys. 1 Sylwetka sanktuarium widziana od strony morza i umieszczenie światła nawigacyjnego w konstrukcji kościoła.

Szkic wyk. W. Goliński

- trzeba jeszcze dodać do rysunku jakiś komin lub dwa kominy w budynku pomocniczym. Między N a wiązką światła będzie ok. 143°. Kiedy żeglarz będzie w pełnym świetle wiązki oznacza że jest na kursie, na Jamno.

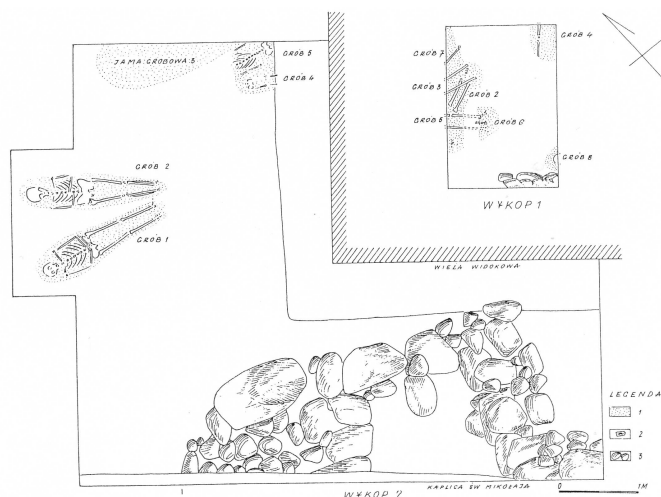
3. Brak określania nazwy na starych mapach morskich dla wzniesienia Góry Chełmskiej wydaje się mówić o małym znaczeniu nawigacyjnym góry dla tej części wybrzeża. Rowokół występuje nawet na najstarszych mapach.

⁴⁷ Na Rowokole zachowały się częściowo okna i szyby, patrz w sprawozdanie- T. Malinowski; Zur Geschichte des Reveköl (Rowokół), des heiligen Berges in Hinterpommern, B. S., N. F. 1988.

II. Sanktuarium Maryjne na Rowokole



Widok z wieży widokowej na Rowokole
- lipiec 2003r.



Ryc. 12.15 Smołdzino, woj. pomorskie, stan. 4 (Rowokół). Rzut poziomy wykopów 1 i 2 z lokalizacją grobów i fragmentów relikwii kaplicy NMP, Rys. R. Kamiński⁴⁸

Choćby i na podstawie tej znikomej ilości informacji, które posiadamy o Rowokole, znaczenie Góry Chełmskiej jest pod wieloma względami podobne. Góry te są łącznie wymieniane w wielu starych kronikach i dokumentach⁴⁹.

Rowokół, wysoki na 115 m uchodzi obok Góry Chełmskiej za wzgórze oznaczające Wybrzeże Pomorza Wschodniego. Nie można przy tym wątpić, że nawet już w zamierzchłej przeszłości góra ta służyła jako morskie i lądowe oznakowanie nawigacyjne, a z tego miejsca płynęło się już dalej na Władysławowo (Rixhöft)⁵⁰. Taka okrągłość i duża wysokość oraz łatwość w rozpoznawaniu góry, umieszcza ją w wymienianych później wszystkich wzmiankach żeglarskich⁵¹.

Podobnie jak w przypadku Góry Chełmskiej tak dla tej góry widzi się w niej słowiański gród lub słowiańskie miejsce święte, jakkolwiek udowodnienie prawdziwości tego stwierdzenia nie popiera żaden dowód⁵². Trzeba jednak dodać, że istnieją niektóre poszlaki mówiące o tym, iż Rowokół był zasiedlony nieprzerwanie już od czasów prehistorycznych⁵³.

W pierwszej pewnej wzmiance o górze, pochodzącej z 1393 roku, statki powracające z Flandrii (Flandern) do Prus (Preußen) oczekiwały na ukazanie się Rowokołu...

... Podobnie jak jezioro Jamno, również jezioro Gardno stanowi w średniowieczu naturalny port⁵⁴. We wsi kościelnej, Rowy, znajdowało się wyjście na Morze Bałtyckie. Ten fragment wybrzeża stanowi przy tym względnie niebezpieczny odcinek na wybrzeżu Pomorza Wschodniego. Służył też, co powiększa jego znaczenie, jako stacja pośrednia i przystań awaryjna na drodze do ziem bałtyckich. Należy również dodać, że pozostałe porty na wybrzeżu Pomorza Wschodniego posiadają niekorzystne oddziaływanie wiatru i jest tam

⁴⁸ Kamiński Roman, Uciechowska- Gawron Anna; *Badania ratownicze na górze Rowokół w 1996r.*

⁴⁹ Simmern S. 174, s. Anm. 12; Micraelius VI, S. 446, Anm. 33; Daniel Cramer: *Pommerische Kirchen Chronica*, 1603, III, S. 6. Wszystkie miejsca pielgrzymowania przypisane do Rowokołu dotyczą także Góry Chełmskiej.

⁵⁰ Johann Manson: *Książka zawierająca dzienniki pokładowe lub podstawowe, wymagane sprawozdania ze wszystkich rejsów łącznie i z każdego rejsu rozdzielnie, meldunki o rozpoznaniu lądu, przebiegu odcinków trasy.... dla całego Morza Bałtyckiego. 1669. Poszerzony modlitwami morskimi 1695. XII, Nr. 18 u. 19. Porównaj do tego oceny tych dzienników okrętowych według A. Hops'a w: *Der Seewart, Zeitschrift für die Deutsche Seeschiffahrt*, Bd. 21, Heft 2, S. 201-211, 1960*

⁵¹ *De Nieuwe Groote Zee- Spiegel* (s. Anm. 23), S. 89. Góra jest już rozpoznawalna z odległości około 20 MM. (*Ostsee- Handbuch, Südlicher Teil*, 6. Aufl. 1915, S. 423)

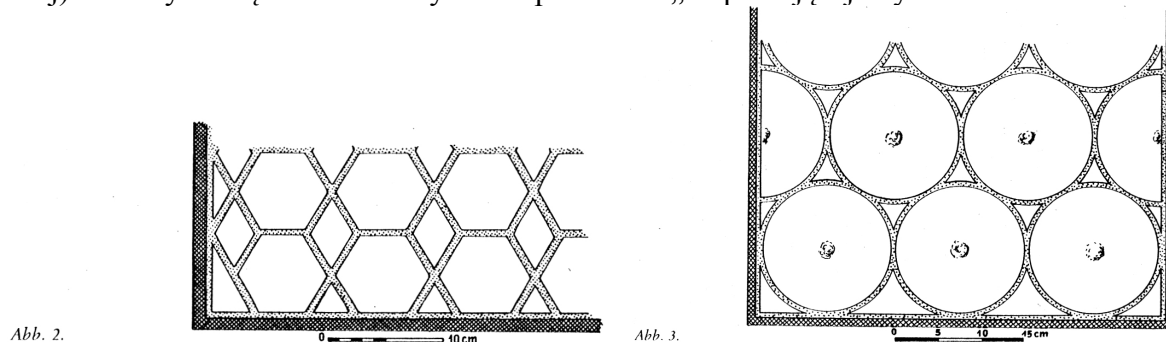
⁵² Czy na Rowokole, jak i na Górze Chełmskiej był w przeszłości zapalany ogień rozświetlający, (*Bau- u. Kunst.* III, 2, S. 24) musi to teraz pozostać nierozstrzygnięte. Dla późniejszego okresu czasu istnieją już takie dokumenty. W roku 1680 umieścił w swoim testamencie „Herzog Groy von Pommern” sumę na założenie wieży z latarnią na Rowokole. Plan ten jednakże nie został wprowadzony w życie. (Paul Bierhals: *Die älteren pommerschen Leuchtfeuer*. In: *Mbl.* 1940, S. 40.

⁵³ Przepuszczenie takie omawiane było dla Krüger S. 66. Anm. 1

⁵⁴ L. W. Brüggemann: *Ausführliche Beschreibung.... des königl. Preußischen Herzogthums Vor- und Hinterpommern*, 3 Bde, 1779 ff., II, S. 939, erwähnt auf dem Berg 34 Büdner.

trudne wejście do portu. Na niekorzyść awaryjnej przystani zaś przemawia pływaczka w miejscu ujścia rzeki Łupawy.

Dla kaplicy na Rowokole, przy pracach wykopaliskowych odkryto między innymi fragmenty okien. Tadeusz Malinowski, archeolog, w swoim sprawozdaniu stwierdza, że „okna były oszklone przy pomocy tafli szkła przezroczystego pozbawionego farby (Abb. 2- patrz poniżej), z tafli posiadających nadlewy (Abb. 3- patrz poniżej) i z małych krążków⁵⁵.” Oczywiście po stronie „niepracującej” było w oknach ciemne szkło.



(...)Przemyslenia historyczne są potwierdzone przez dwa dokumenty. „Herzog Mestwin von Pommern”⁵⁶ odnowił w 1282r. dotację kościoła św. Stanisława w Gardnie. Przy okazji została wzmiankowana dziesięcina od połowu ryb w jez. Gardno i dziesięcina od uboju „*in Preuloca et in Rou*”... (...) ⁵⁷

Pierwsza wzmianka o Rowokole zawiera po 1435r. adnotację, dotyczącą udostępnienia góry jako miejsca odpowiedniego dla pielgrzymowania i pokuty mordercom „*to Cussolin, Polnov unde Revekol*”. Jednakże samo powstanie sanktuarium miało miejsce wcześniej. Było ono poświęcone Maryi i stanowiło filię kościoła słupskiego klasztoru żeńskiego pod wezwaniem⁵⁸ św. Stanisława w Gardnie⁵⁹

Późno wzmiankowano Rowokół w dokumentach. Zważywszy niszczenie części kościołów związanych z kultem maryjnym przez ludność protestancką, to bezpośrednio po wejściu reformacji los sanktuarium na Rowokole był przesądzony. Zostało zrujnowane. Sanktuarium Maryjne na Rowokole ledwie przez ok. 200 lat przyjmowało pielgrzymów. Ostatecznie decyzja zniszczenia sanktuarium zapadła w 1632r.. Z patronatem księżnej Anny von Croy (†1660) mógł powstać nowy kościół u północno- wschodniej podstawy Rowokołu.

W przypadku Rowokołu, na którym wcześniej istniał gród słowiański, nie powstała choć mogła powstać starówka przyszłego miasta, podobnie jak i na innych wzgórzach powstały starówki miast np. Kołobrzegu, Słupska.

III. Sanktuarium Maryjne na Świętej Górze Polanowskiej

Święta Góra Polanowska wznosi się na 156m i jest górą oznakowującą Pomorze Wschodnie. Wyszczególniona na mapie katedralnej co oznacza, że jest ona zestawiana do jednej grupy miejsc z Górą Chełmską i Rowokołem, które to w okresie dla tego regionu prehistorycznym posiadały znaczenie kultowe.

Jak dwa wcześniej opisywane sanktuaria tak i to znajdujące się na Świętej Górze Polanowskiej ma cudotwórczy, cudowny obraz Marii, a po dokonaniu pielgrzymki do niego uzyskuje się odpuszczenie

⁵⁵ T. Malinowski; Zur Geschichte des Revekol (Rowokół), des heiligen Berges in Hinterpommern, B. S., N. F. 1988.

⁵⁶ Mestwin był księciem na Pomorzu. Po jego śmierci w 1295 r. przyłączona zostaje ta część Pomorza tzw. Pommerellen do Polski. Związane z tym było rozstrzygnięcie takich spraw jak: prawa do ziemi, prawa lenne, które przechodziły z księstw pomorskich, polskich, rugijskich i brandenburskich, jak również z niemieckich miejscowości. Od tego też czasu rozpoczyna się rozwój Pommerellen niezależnie od Pomorza.

⁵⁷ Buske Norbert; Die Marienkapellen auf dem Gollen, dem Revecol und dem Heiligen Berg bei Pollnow), [w:] „Baltische Studien“ N.F. Hamburg 1970.

⁵⁸ tamże

⁵⁹ Bogato dotowany kościół stanowił pod panowaniem „Gnessener Herrschaft” z początkiem XIIIw. zaistnienie punktu ciężkości tej ziemi jako zawiadywanie kościoła. Wkrótce odbiera jednakże to przewodnictwo Słupsk bo powstaje w podległości pod Kamień Pomorski polityczne przewodnictwo kościelne tej ziemi w Słupsku. Rozwój ten zawdzięcza Słupsk dzięki korzystniejszej lokalizacji drogi, która jest główną drogą komunikacyjną regionu prowadzącą na wschód i zachód jak też i na południe.

grzechów⁶⁰. Już w 1385r. sanktuarium zdaje się być znanym celem pielgrzymowania. Wspomina się podziały składanych ofiar. I tak w wysokości jednej trzeciej przekazywane są biskupowi z Kamienia....(...) ⁶¹

Niestety, do naszych czasów nie zachowały się te pierwsze sanktuaria. Zmiotły je burze szalejące w regionie, takie jak reformacja. Poniżej zostaną pokazane na zdjęciach inne kościołki wiejskie, mające swój średniowieczny rodowód. Swym pięknem dowodzą, że architektura nawet ta w wykonaniu wiejskim jest sztuką.

Kościoły średniowieczne ziemi słupskiej

Pokazany poniżej region nie zamyka się w granicach administracyjnych ani dawnych ani obecnych. Obejmował będzie obszar wyznaczony od zachodu przez jezioro Wicko, przez wsie Pieszcz, Słonowice od południa, a od wschodu ogranicza go Smółdzino z górą Rowokół.

Duninowo

woj. pomorskie, gm. Ustka, siedziba parafii (Dünnow, w 1493r. Dunnow)



-czerwiec 2003

- Kościół p.w. Matki Boskiej Częstochowskiej, wcześniej od roku 1374 pod wezwaniem Najświętszej Marii Panny, św. Jana Ewangelisty i św. Małgorzaty
Kościół w Duninowie został poświęcony dnia 25 czerwca 1374r.
W 1750 roku wykonano barokowy hełm wieży. Konserwacja i rozbudowa kościoła miała miejsce w latach 1875-77. Kościół jest orientowany, co oznacza umieszczenie prezbiterium po stronie wschodniej a wieży po stronie zachodniej. Kościół był wybudowany z cegły w wątku gotyckim (wg opisu L. Böttgera.) kładzionej na kamiennym fundamencie. Prostokątna nawa jest oddzielona łukiem tęczowym od prezbiterium.
Przez większość naukowców kościół jest datowany na XV wiek



marzec 2005

⁶⁰ „Pollnow... hat vorzeiten großen Ablaß gehabt zu einem Marienbilde.” Simmern S. 174, s. Anm. 12.

⁶¹ Buske Norbert; *Sanktuaria Maryjne na Górze Chełmskiej, Rowokole i Świętej Górze Polanowskiej – w tłum. autora (tytuł oryginalny: Die Marienkapellen auf dem Gollen, dem Revecol und dem Heiligen Berg bei Pollnow)*, [w:] „Baltische Studien“ N.F. Hamburg 1970.

Charnowo

woj. pomorskie, gm. Ustka, parafia Ustka
(Arnshagen, w 1337r. Arndeshagen)



-lipiec 2003

- Kościół p.w. Znalezienia krzyża Św.
Proboszcz w Charnowie wzmiankowany w 1412r., w latach 1539 i 1566 dokonano wizytacji kościoła.
Ze średniowiecznego kościoła zachowała się tylko wieża.



-lipiec 2003

Gardna Wielka

woj. pomorskie, gm. Smołdzino, siedziba parafii
(Gross Garde)



-kwiecień 2004

- Kościół p.w. Nawiedzenia NMP, w 1285r. p.w. św. Stanisława. W 1284r. książę Mestwin II przekazał patronat nad kościołem w Gardnie klasztorowi w Białobokach i kościołowi św. Mikołaja w Słupsku; w 1288r. potwierdzono ponownie tę darowiznę. W latach 1282-90 występuje w źródłach Themo, plebanus in Gardna. Około 1842 roku kościół bardzo przebudowano, rozbierając dawną wieżę. Nawa uległa w XIX wieku również znacznej przebudowie, jednak jak sądzić można na podstawie zamieszczonego przez L. Böttgera planu z 1842 roku- zachowano jej pierwotny plan oraz rozczłonkowanie elewacji wewnętrznej. W czasie tej przebudowy kościoła pierwsza wieża została całkowicie rozebrana i zastąpiona nową, neogotycką.



- lipiec 2005

Grabno- Zimowiska

woj. pomorskie, gm. Ustka, parafia Ustka
(Wintershagen)



-maj 2003

- Kościół p.w. św. Jana Chrzciciela i św. Mikołaja. Wezwanie to nadano podczas konsekracji w 1356r. Filią parafii w Grabnie- Zimowiskach był wówczas kościół w Ustce (mówi o tym inskrypcja na tablicy z piaskowca, z XVII w., umieszczona w przyziemiu wieży). Konserwacja nawy miała miejsce w 1613r. Kościół jest orientowany, tzn. jego oś podłużna jest wzdłuż kierunku W-E. Wieża jest murowana z cegły o wątku nieregularnym i blokowym ze znaczną ilością nieobrobionych i przełamanych głazów i mniejszych kamieni o chaotycznym układzie w licu. W ścianie zachodniej jest wmurowane przełamane na dwie części kamień młyński. Nie wiadomo z jakiego okresu pochodzi murowana nawa. Z kościoła konsekrowanego w 1356 roku nie zachowały się żadne pozostałości, można zresztą przypuszczać, że nie była to budowla murowana.



- czerwiec 2005

Łącko

woj. zachodniopomorskie, gmina Postomino,
siedziba parafii.
(Lanzig)



- marzec 2005

- Kościół p.w. Zwiastowania Najświętszej Marii Panny. Występujące w detalu kościoła jednocześnie łuki ostre i półkołowe, oraz płytki wielobok zamknięcia wschodniego pozwalają datować kościół na przełom XV i XVIw. Około 1870r. przekształcono okna kościoła. Kościół jest orientowany, tzn. jego oś podłużna usytuowana jest w kierunku E-W. Mury kościoła wzniesione są w technice mieszanej, kamienno- ceglanej, przy wyjątkowo prymitywnym opracowaniu lica. Okna zostały przekształcone w XIXw. Świątynia jest stropową halą trójnawową. Wieża otwarta do nawy główną arkadą równą arkadom międzynawowym. Przejście do zakrystii o łuku odcinkowym. Dla rozwiązania przestrzennego kościoła brak przybliżonego choćby pierwowzoru w okolicznych miastach.



- lipiec 2005



- marzec 2005

Marszewo

woj. zachodniopomorskie, gmina i parafia Postomino
(Marsow)



- sierpień 2003

Możdżanowo

woj. pomorskie, gmina Ustka, parafia Duninowo
(Mützenow, w 1490r. Mutzenouwe)

- Kościół p.w. Matki Boskiej Różańcowej. W 1863r. zbudowano neogotycką nawę kościoła. Ze średniowiecznego kościoła zachowała się jedynie wieża, jej górna część odbudowana została z cegły w XIXw. Wieża zbudowana jest na planie zbliżonym do kwadratu. Wieża w Marszewie należy do grupy 10 rozwiązań elewacji wieżowych kościołów wiejskich okolic Sławna, Słupska i Darłowa, w których podjęto- podając go w różnym stopniu redukcji- atrakcyjny motyw z fary pobliskiego miasta.
- Kościół p.w. św. Bartłomieja Apostoła, w 1374r. kaplica chrzcielna p.w. św. Jodoka. W 1374r. W Możdżanowie istniała kaplica, kościół wzmiankowany po raz pierwszy w 1490r. Nawę poszerzono ku południowi w 1615r. Kościół jest orientowany, tzn. jego oś podłużna usytuowana jest w kierunku E-W. Wieża murowana w dolnych partiach z dużych przełamanych głazów, licujących z ceglany murem.



- lipiec 2003



- lipiec 2005



- lipiec 2005

Pieszcz

woj. zachodniopomorskie, gmina Postomino, parafia Pałowo
(Pest)



- sierpień 2003

- Kościół p.w. Podwyższenia Krzyża Św. Kościół remontowano w latach 1625, 1728, 1906, 1974-77. Kościół jest orientowany, tzn. jego oś podłużna usytuowana jest w kierunku E-W. Gruba warstwa tynku uniemożliwia ustalenie materiału wieży i ściany południowej; ściana wschodnia nawy jest czysto ceglana, murowana w wątku gotyckim i nieregularnym. Ze średniowiecznego kościoła zachowała się wieża oraz ściana wschodnia i niewielki fragment ściany południowej nawy. Od południa dobudowana jest w XVIIIw. kaplica, pierwotnie grobowa z małą kruchtą. Od północy na człej długości nawy była dobudowana łoża kolatorska w 1906r. Wieża otwarta jest na nawę ostrołukową arkadą. Portal zachodni we wieży jest ostrołukowy. Występują jedynie dwa okna pierwotnie zachowane w ścianie wschodniej. Pozostałe okna prostokątne o łukach półkołowych z XVIII-XIXw. W ścianie zachodniej po obu stronach wieży są zamurowane okna o łukach półkołowych, przebite w XIXw. Szczyt wschodni nawy, nasycony licznymi bardzo smukłymi blendami, stanowi jedną z najbogatszych na całym Pomorzu realizację wystroju szczytu kościoła wiejskiego. Źródła są zgodne co do powstania kościoła w końcu XVw.



- sierpień 2003

Strzelino

woj. pomorskie, gmina Słupsk, parafia
Bruskowo Wielkie

(Gross Strellin- 1286 Strelinow, 1294
Strelino, 1364 Strelyn, 1493 Strellin)



- czerwiec 2003

- Kościół p.w. św. Antoniego Padewskiego. W 1364r. wzmiankowany proboszcz w Strzelinie, w 1493r. kościół. Kościół jest orientowany, tzn. jego oś podłużna usytuowana jest w kierunku E-W. Kościół był murowany z cegły w wątku nieregularnym, miejscami wendyjskim, nieznacznie wystający fundament z przełamanych głazów, nieliczne pojedyncze głazy w licu zachodnim przęśla ściany. Kościół przebudowano w znacznym stopniu w XIXw., powiększając go o nowe części w skromnym kostiumie neogotyckim: od zachodu dostawiono wieżę z ryglową częścią górną, od wschodu dostawiono absydę, od południa kruchtę z lożą kolatorską. Wymieniono część lica ścian. Pierwotny detal zachował się częściowo w oknach i w szczycie wschodnim. Charakterystyczna struktura ścian kościoła, wzorowana na słupskiej kaplicy św. Jerzego, pozwala datować kościół na koniec XVw., zapewne krótko przed 1493r.



- czerwiec 2003

Chudaczewo

woj. zachodnio pomorskie, gmina i parafia Postomino,
(Alt Kuddezow)



- lipiec 2003

- Kościół p.w. Wniebowzięcia Najświętszej Marii Panny, kościół filialny. Kościół jest orientowany, tzn. jego oś podłużna usytuowana jest w kierunku E-W. Źródła są zgodne co do pobudowania wieży kościoła na przełom XV i XVI wieku. Nawa kościoła została zbudowana w 1804 roku. Z tego co daje się obecnie stwierdzić (ze względu na tynk) to w dolnej części ścian wieży spod tynku odsłaniają się głązy tworzące nierówne lico muru, w dolnej części naroży zachodnich są duże, silnie występujące przed lico głązy o naturalnym nieregularnym kształcie. Wewnątrz wieży w licu ściany wschodniej pod warstwą pobiałej widnieje wątek czysto ceglany-cegła gotycka. Ze średniowiecznego kościoła zachowała się tylko wieża o przekształconym portalu. Nasadzoną na dwuspadowy dach iglicę wykonano w 1785r. Kościół remontowano w 1890r. Portal zachodni wieży jest obecnie przekształcony, prostokątny-niegdyś posiadał łagodny łuk półkołowy i ujęty był trzema uskokami.



- lipiec 2003

Swołowo

woj. pomorskie, gmina Słupsk, parafia
Bruskowo- Wielkie
(Schwołow- 1240 Zolow)



- czerwiec 2003

- Kościół p.w. Wniebowzięcia Najświętszej Marii Panny. W 1522r. połączono parafie w Swołowie i Bruskowie Wielkim. Kościół jest orientowany, tzn. jego oś podłużna usytuowana jest w kierunku E-W. Literatura zgodnie datuje powstanie kościoła na XVw. W 1618r. wykonano hełm wieży (data na chorągiewce). Po 1867r. nawę przedłużono ku wschodowi i dobudowano poligonalną neogotycką absydę. Wg L. Böttgera pierwotnie był to kościół z cegły na gotyckim fundamencie. Wieża jest o szerokości nieznacznie mniejszej niż nawa. Wieża jest otwarta na nawę niemal całą szerokością wnętrza, otwór ten w górnej części nad stropem nawy zamyka ostrołukowa arkada. Zachodni portal wieży jest portalem ostrołukowym, oprofilowanym w pionowych ościeżach, w archiwolcie 3 uskokami. Obecnie kościół posiada duże okna, ostrołukowe z XIXw. Pozbawiona wystroju wieża o ciężkiej bryle nawiązuje do wież kościołów farnych okolicznych miast, przede wszystkim forma jest pochodzi z kościoła Najświętszej Marii Panny w Słupsku.



- lipiec 2005



- lipiec 2005

Wytowno

woj. pomorskie, gmina Ustka, siedziba parafii
(Weitenhagen)



-luty 2003

- Kościół p.w. Św. Franciszka z Asyżu. Kościół wzmiankowany w 1482r. W 1880r. i w 2008-2010 przeprowadzono konserwację wieży i nawy. Kościół jest orientowany, tzn. jego oś podłużna usytuowana jest w kierunku E-W. Wieża jest murowana z cegły na kamiennym fundamencie. Ze średniowiecznego kościoła zachowała się jedynie wieża, nawa pochodzi z XVIIIw. Wieża jest poprzecznie prostokątna i otwarta jest na nawę pełną szerokością wnętrza, ten otwór zamyka ostry łuk. Portal zachodni jest z przejściem o łuku odcinkowym, lekko załamany w wierzchołku. Dekoracja szerokimi blendami o łukach odcinkowych podobna jest do wystroju wieży kościoła w Lipiu k. Połczyna z 1568 r. albo być może z Lipia wzorowali się na Wytownie. Podobieństwo architektoniczne jest również do jednego z kościołów na Gotlandii- kościoła w Bro. Patrz: https://en.wikipedia.org/wiki/Bro_Church,_Gotland Kościół datowany jest na okres średniowiecza, zgodnie w literaturze na XIV wiek.



- luty 2003

Zębowo

woj. pomorskie, gmina Kobylnica, parafia Pałowo
(Symbow)



- czerwiec 2004

- Kościół p.w. Matki Bożej Wspomożenia Wiernych. W drugiej połowie XIXw. kościół spłonął, odbudowano go z wykorzystanych starych murów. Kościół jest orientowany, tzn. jego oś podłużna usytuowana jest w kierunku E-W. Ze średniowiecznego kościoła zachowała się wieża i większość murów nawy. Z całą pewnością pierwotna jest ściana wschodnia ze szczytem i fragmentami ściany południowej w zakrystii. Zachowały się również dwa portale i dekoracja wschodniego szczytu. Okna w całości przekształcono w XIXw. Kościół tworzy prostokątna sala z zapewne jednocześnie powstałą prostokątnie poprzeczną zachodnią wieżą. Szczyt wschodni kościoła w Zębowie stanowi jedną z najlepszych realizacji wyróżniającą się zwielokrotnieniem blend kołowych, popularnego w kościołach wiejskich okolic Sławna i Słupska typu szczytu rozczłonkowanego szeregiem najczęściej ostrołukowych blend. Forma szczytu wschodniego z blendami ostrołukowymi i kołowymi, ostrołuki portali, łuk odcinka przejścia portalu południowego, oraz półkołowe łuki otworów dźwiękowych wieży pozwalają datować kościół na ok. 3. ćwierci XVw..



- czerwiec 2005



- czerwiec 2005



- czerwiec 2004

Słonowice

woj. pomorskie, gmina Kobylnica, siedziba parafi (Schlönwitz)



- lipiec 2005

- Kościół p.w. św. Stanisława Kostki. Kościół jest orientowany, tzn. jego oś podłużna usytuowana jest w kierunku E-W. Budowa obecnej neogotyckiej nawy została rozpoczęta przed 1891r. W 1986r. remontowano wieżę. Wieża jest budowana z cegły w wątku wendyjskim i nieregularnym. Ze średniowiecznego kościoła zachowała się tylko wieża przy zachodniej ścianie dużej, neogotyckiej nawy. Przejście z wieży do nawy ostrołukową arkadą oprofilowaną uskokiem. Portal zachodni ma przejście zniszczone zapewne w czasie budowy nawy, obecnie o łuku odcinkowym z cegły XIX wiecznej. Zachowała się pierwotna ostrołukowa blenda ujmująca przejście, o krawędzi oprofilowanej dwoma uskokiemi, z łukiem okalającym z główek. Wewnątrz wieży jest przejście ujęte niszą ostrołukową o krawędzi oprofilowanej uskokiem. Rozczłonkowanie ścian wieży szeregiem blend wzorowane jest na bocznych ścianach wieży kościoła Najświętszej Marii Panny w Sławnie. Kościół jest wybudowany wg L. Böttgera; najpóźniej w XV wieku, natomiast „Schematyzm” podaje datę wybudowania wieży na XIV wiek.



- lipiec 2005



- lipiec 2005



- lipiec 2005

Staniewice

woj. zachodnio pomorskie, gmina Postomino, parafia Pałowo,
(Stemnitz)



- lipiec 2003

- Kościół p.w. św. Michała Archaniola. Kościół jest orientowany, tzn. jego oś podłużna usytuowana jest w kierunku E-W. Wg L. Böttgera wieża i ściana zachodnia pierwotnej nawy budowane są z cegły. Ze średniowiecznego kościoła zachowała się tylko wieża i ściana zachodniej nawy, do której dobudowano szerszą nawę o konstrukcji ryglowej. Wieża otwarta jest na nawę pełną szerokością wnętrza, otwór zamknięty łukiem odcinkowym. Źródła nie są zgodne co do daty pobudowania wieży kościoła w; ok. 1500r.- L. Böttger, XV wiek- K. Mellin, T. Sierant, XV wiek- „Schematyzm“. Nawa kościoła została zbudowana w 1804 roku. Ryglową nawę zbudowano w 1770r. (inskrpcja na belce stropu). Kościół remontowano w 1934r.



- lipiec 2003